



# ร่วมสร้าง สังคมที่เป็นธรรม

รายงานประจำปี 2556

## มูลนิธิพัฒนาอีสาน

องค์กรสาธารณกุศล ลำดับที่ 657 ตามประกาศกระทรวงการคลัง



มูลนิธิพัฒนาอีสาน ได้รับรางวัล

“ASEAN AWARD” ปี 2556

ณ ประเทศอินโดนีเซีย

THE EIGHTH ASEAN MINISTERIAL MEETING ON  
RURAL DEVELOPMENT AND POVERTY ERADICATION (AMRDPE)  
THE SECOND ASEAN FORUM ON ROPE (AFRDPE)  
THE SIXTH ASEAN SENIOR OFFICIALS MEETING ON ROPE+3 (SOMRDPE+3)  
THE TENTH ASEAN SENIOR OFFICIALS MEETING ON ROPE (SOMRDPE)  
Community Empowerment, Better and Sustainable Livelihood  
2 - 3 July, 2013 - Indonesia



# มูลนิธิพัฒนาอีสาน ได้รับรางวัล “ASEAN AWARD” ปี 2556 ณ ประเทศอินโดนีเซีย

รองศาสตราจารย์ปาริชาติ วลัยเสถียร ประธานมูลนิธิพัฒนาอีสาน เป็นตัวแทนเข้ารับโล่รางวัล “ผู้นำอาเซียนด้านการพัฒนาชนบทและขจัดความยากจน” หรือ “ASEAN AWARD” ปี 2556 จากเวทีประชุมคณะรัฐมนตรีอาเซียนด้านการพัฒนาชนบทฯ ครั้งที่ 8 เมื่อวันที่ 5 กรกฎาคม 2556 ณ เมืองยอร์กยาการ์ตา ประเทศอินโดนีเซีย เป็นการมอบรางวัลครั้งแรกให้กับองค์กรพัฒนาเอกชนและองค์กรภาคประชาสังคมที่มีผลงานดีเด่นด้านการพัฒนาชนบทและขจัดความยากจน

ซึ่งก่อนหน้านั้น มูลนิธิฯเคยได้รับรางวัลต่างๆ อาทิ องค์กรเอกชนดีเด่นที่จัดกิจกรรมการศึกษาออกโรงเรียน จากกระทรวงศึกษาธิการ Certificate of merit จากองค์การสหประชาชาติ รางวัลมูลนิธิดีเด่นภาคที่ 5 รางวัลที่ 2 จากสมาคมสันนิบาตมูลนิธิแห่งประเทศไทย ประกาศเกียรติคุณโดยสหภาพยุโรป (European Union - EU) ในโครงการสนับสนุนด้านสังคม (Social Support Project-SSP) จากธนาคารเพื่อการเกษตรและสหกรณ์การเกษตรและ EU สำนักงานประเทศไทย โล่รางวัลองค์กรที่มีกิจกรรมทางสังคมดีเด่น ประจำปี 2554 จากสภาสังคมสงเคราะห์แห่งประเทศไทยในพระบรมราชูปถัมภ์ และมูลนิธิดีเด่นภาคที่ 5 ประจำปี 2555 รางวัลที่ 1 จากสมาคมสันนิบาตมูลนิธิแห่งประเทศไทย ในพระบรมราชูปถัมภ์ (ส.ม.ท.) เป็นต้น



รองศาสตราจารย์ปาริชาติ วลัยเสถียร ประธานมูลนิธิฯ



รองศาสตราจารย์ปาริชาติ วลัยเสถียร ประธานมูลนิธิฯ (ซ้าย)  
และนางวิจิตรา ชุสกุล ผู้จัดการมูลนิธิฯ (ขวา)



## สารจาก รองศาสตราจารย์ปาริชาติ วัลยเสถียร ประธานมูลนิธิพัฒนาอีสาน



ตลอดระยะเวลากว่า 30 ปี เนทหรือมูลนิธิพัฒนาอีสาน ดำเนินงานท่ามกลางสถานการณ์ของชุมชนและสังคมที่มีความซับซ้อน เปลี่ยนแปลงและมีแนวโน้มความรุนแรงต่อมนุษย์ ธรรมชาติ และสิ่งแวดล้อมมากขึ้นอย่างต่อเนื่อง มูลนิธิฯ ได้ปรับนโยบาย วัตถุประสงค์ แนวทางการดำเนินงาน พัฒนาที่หลากหลาย มีการดำเนินงานทั้งชุมชนชนบทและเมือง งานเชิงประเด็นที่สำคัญสอดคล้องกับยุคสมัย อาทิ งานด้านสิ่งแวดล้อม ที่อยู่อาศัย และพลังงาน การเสริมพลังและพิทักษ์สิทธิแก่กลุ่มเป้าหมายต่างๆ รวมทั้งงานสร้างขบวนการเคลื่อนไหวทางสังคม ทั้งในพื้นที่จังหวัดภาคอีสานและประเทศเพื่อนบ้าน

อย่างไรก็ตาม มูลนิธิฯ ยังคงมีแนวทางการดำเนินงานโดยประสานพลังการมีส่วนร่วมของทุกภาคส่วนดังเช่นที่เคยดำเนินงานมาตั้งแต่ต้น ในระยะ 5 ปีที่ผ่านมามูลนิธิฯ ได้รับรางวัลต่างๆ มากมาย รางวัลเหล่านี้เป็นเครื่องบ่งชี้ถึงพลังการขับเคลื่อนสังคมที่มีคุณค่าและความหมาย เป็นรางวัลความดีแก่องค์กรประกอบของมูลนิธิฯ คือ ฐานรากที่มั่นคงของพี่น้องในชุมชน ภาคีเครือข่ายจากหน่วยงานต่างๆ รวมทั้งเจ้าหน้าที่ คณะกรรมการที่ปรึกษาและคณะกรรมการบริหารมูลนิธิฯ

รายงานประจำปี 2556 ของมูลนิธิฯ ย่อมเป็นหลักขุมทรัพย์ที่แสดงถึงความเติบโตและงอกงามของกลไกภาคสังคม ขณะเดียวกันก็เป็นสิ่งสะท้อนเพื่อการทบทวนตนเองและกระตุ้นเตือนให้บุคลากรทุกฝ่ายของมูลนิธิฯ มีความเพียร ความมุ่งมั่นในการคิดค้นนวัตกรรมการพัฒนาเพื่อสร้างสรรค์สังคมประชาธิปไตยและความเป็นธรรมต่อไป



## จากนางวิจิตรา ชุสกุล ผู้จัดการมูลนิธิฯ



ปี 2556 เป็นปีที่มูลนิธิพัฒนาอีสานอย่างก้าวเข้าสู่ปีที่ 32 หากเป็นมนุษย์เช่นเราเราท่านท่านก็นับว่าเป็นปีของการสร้างเนื้อสร้างตัว แต่เพราะเป็นมูลนิธิฯ การสร้างเนื้อสร้างตัวจึงยังคงมุ่งมั่น ยืนหยัดทำประโยชน์เพื่อสังคมและส่วนรวม ความพยายามมุ่งมั่นเหล่านี้ได้สืบทอดจากรุ่นพี่ รุ่นน้อง รุ่นลูกหลาน พร้อมกับพลังใจที่ได้รับจากรางวัล “ผู้นำอาเซียนด้านการพัฒนาชนบทและจัดความยากจน” หรือ “ASEAN AWARD” ปี 2556 จากเวทีประชุมคณะรัฐมนตรีอาเซียนด้านการพัฒนาชนบทฯ ครั้งที่ 8 เมื่อวันที่ 5 กรกฎาคม 2556 ณ เมืองยอร์กคยาตากต้า ประเทศอินโดนีเซีย

นอกจากภารกิจด้านการพัฒนา ทั้งด้านพลังงาน สิ่งแวดล้อม สุขภาพ การจัดการกระบวนการเรียนรู้ด้านต่างๆ แล้ว ความเปลี่ยนแปลงในปี 2556 เห็นจะเป็นการริเริ่มและดำเนินการอย่างจริงจัง ในกิจการของ “เนทป็นสุข” สุขจากการให้ สุขที่ได้แบ่งปัน” โดยการขอรับบริจาค “สินค้าคุณภาพดีที่ไม่ใช้แล้ว” เพื่อนำมาจำหน่ายเป็นทุนทำงานพัฒนาสังคมและกิจกรรมสาธารณประโยชน์ ซึ่งการริเริ่มงานดังกล่าว ได้รับการสนับสนุนอย่างดีจากภาคส่วนต่างๆ ต้องขอบพระคุณมา ณ ที่นี้ด้วย

ท่ามกลางสภาพภูมิอากาศที่เปลี่ยนแปลง เรากำลังเผชิญกับสถานการณ์ปัญหาใหม่ ที่เป็นผลพวงจากการกระทำของมนุษย์ คงหนีไม่พ้นที่เราต้องตั้งรับและปรับตัวและดำเนินชีวิตด้วยความไม่ประมาท การพัฒนาเพื่อความทันสมัย คงต้องวกกลับมาทบทวนและตั้งสติเราเองว่าจะเดินไปในทิศทางใด แน่นอนที่สุด มูลนิธิพัฒนาอีสานยังคงเคียงข้างกับชุมชน ยืนหยัดในแนวทางการพึ่งตนเอง พึ่งกันและกัน เคารพวิถีของธรรมชาติเพื่อการพัฒนาที่ยั่งยืนสืบไป



## ที่ปรึกษาและคณะกรรมการมูลนิธิชุดปัจจุบัน (2555-2557)

### ที่ปรึกษา

1. รองศาสตราจารย์ชม ภูมิภาค
2. นางปลั่งศรี มูลศาสตร์
3. นายอาทร เปรมภักษ์
4. นายทองอินทร์ จิตดี
5. ผู้ช่วยศาสตราจารย์วิเศษศักดิ์ โคตรอาษา

### คณะกรรมการชุดปัจจุบัน



1. รองศาสตราจารย์ปาริชาติ วลัยเสถียร  
อดีตอาจารย์ประจำคณะสังคมสงเคราะห์ศาสตร์  
มหาวิทยาลัยธรรมศาสตร์  
ประธานมูลนิธิ



2. นายธงชัย เตชะวีรพงศ์  
อดีตผู้จัดการมูลนิธิพัฒนาอีสาน/นักธุรกิจ  
รองประธานมูลนิธิ



3. ผู้ช่วยศาสตราจารย์ชุมพล สุรินทรaborณ์  
อดีตอาจารย์ประจำคณะสถาปัตยกรรม  
จุฬาลงกรณ์มหาวิทยาลัย  
กรรมการที่ปรึกษา



4. นางลดาวัลย์ อารยะพงศ์  
นักธุรกิจในจังหวัดสุรินทร์  
กรรมการเหรียญกิก



5. ว่าที่ร้อยตรีภูษิต สิงคนิภา  
ทนายความ  
กรรมการ



6. นายสุรัตน์ คุณวัฒนาพงษ์  
 นักธุรกิจในจังหวัดสุรินทร์

กรรมการ



7. นายเกษมศักดิ์ แสนโกชน์  
 อดีตผู้ว่าราชการจังหวัดสุรินทร์

กรรมการ



8. ดร.นเรศรชู้ พิสิฐพันธ์  
 อาจารย์สถาบันวิจัยภาษาและวัฒนธรรมเอเชีย ม.มหิดล

กรรมการ



9. ศาสตราจารย์สายันต์ ไพรัชญาจิตร  
 อาจารย์ภาควิชาพัฒนาชุมชน คณะสังคมสงเคราะห์ศาสตร์  
 มหาวิทยาลัยธรรมศาสตร์

กรรมการ



10. นายคัลย์ มูลศาสตร์  
 รองกรรมการผู้จัดการ บริษัทซีพีแลนด์ จำกัด (มหาชน)

กรรมการ



11. นางสมจิต ธารวุฒิกุล  
 นักธุรกิจ

กรรมการ

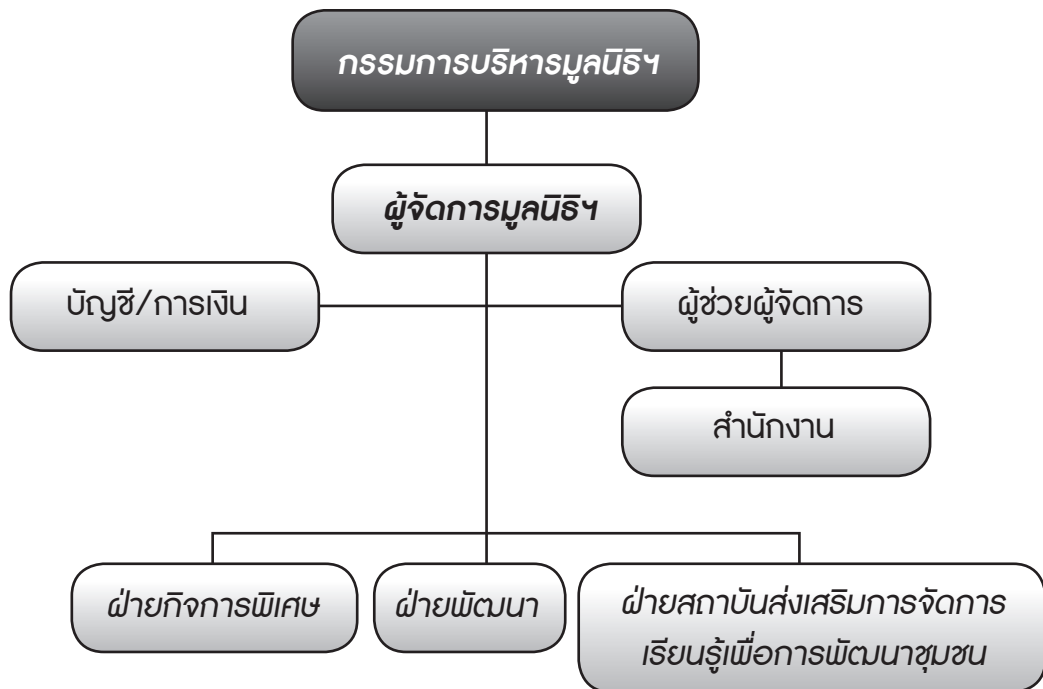


12. รองศาสตราจารย์ ดร.สุนทร โคตรบรรเทา กรรมการเลขานุการ  
 อดีตอาจารย์คณะศึกษาศาสตร์  
 มหาวิทยาลัยศรีนครินทรวิโรฒ (ประสานมิตร) /  
 อดีตที่ปรึกษากระทรวงศึกษาธิการ สปป.ลาว

## ทีมบริหารจัดการมูลนิธิฯ หรือ คณะปฏิบัติการ

- |                         |                          |
|-------------------------|--------------------------|
| • นางวิจิตรา ชุสกุล     | ผู้จัดการมูลนิธิฯ        |
| • นางนวลผจง สังข์เพชร   | ผู้ช่วยผู้จัดการ         |
| • นายโกวิท กุลสุวรรณ    | ผู้อำนวยการกิจการพิเศษ   |
| • นายปรีชา สังข์เพชร    | ผู้จัดการศูนย์ฝึกอบรมเนท |
| • นางสาวขวัญตา เวลาเกิด | หัวหน้าการเงินและบัญชี   |

## โครงสร้างการดำเนินงานมูลนิธิฯ





# วิสัยทัศน์และการกิจ

## (แผน 3 ปี ฉบับที่ 5 ระหว่างปี 2556-2558)

### วิสัยทัศน์ (Vision)

มูลนิธิพัฒนาอีสานเป็นองค์กรนำในการจัดกระบวนการเรียนรู้ เพื่อพัฒนาศักยภาพประชาชน และขบวนการพัฒนาท้องถิ่นให้มีบทบาทสำคัญในการพิทักษ์สิทธิชุมชน และสร้างสังคมที่เป็นธรรม

### พันธกิจ (Mission)

1. เสริมสร้างศักยภาพประชาชนและภาคีเครือข่ายภาคประชาชนในการพัฒนาตนเองและท้องถิ่น
2. เสริมสร้างศักยภาพของมูลนิธิให้สามารถดำเนินงานได้อย่างมีประสิทธิภาพและมีคุณค่าต่อสังคม

### ยุทธศาสตร์ (Strategic Issues)

1. ยุทธศาสตร์ด้านเสริมสร้างกระบวนการเรียนรู้ของภาคประชาชนและสังคมในงานพัฒนาอย่างยั่งยืน
2. ยุทธศาสตร์ด้านเสริมสร้างศักยภาพประชาชน ชุมชน เครือข่ายภาคประชาชนและขบวนการพัฒนาท้องถิ่นในการพัฒนาตนเอง เพื่อการเข้าถึงสิทธิชุมชนและทรัพยากรอย่างเป็นธรรม
3. ยุทธศาสตร์ด้านพัฒนาบุคลากรให้มีศักยภาพสอดคล้องกับภารกิจของมูลนิธิบนพื้นฐานคุณธรรมและจริยธรรม
4. ยุทธศาสตร์ด้านระดมทุนและพัฒนาทุนของมูลนิธิให้มีประสิทธิผลและประสิทธิภาพ





## ความเป็นมาของมูลนิธิฯ

มูลนิธิพัฒนาอีสาน เป็นองค์กรพัฒนาเอกชนและองค์การสาธารณกุศลลำดับที่ 657 ตามประกาศกระทรวงการคลัง ที่ดำเนินงานพัฒนาชนบทมาตั้งแต่ปี 2524 โดยเริ่มดำเนินงานพัฒนาชนบทแบบผสมผสานในพื้นที่ชายแดนไทย-กัมพูชาจังหวัดสุรินทร์ ชื่อว่า “โครงการพัฒนาหมู่บ้านชายแดนจังหวัดสุรินทร์” ระหว่างปี 2524-2530 ในพื้นที่ 52 หมู่บ้าน 3 อำเภอ คือ อำเภอกาบเชิง อำเภอบัวเขตและอำเภอสังขะ

ก่อนสิ้นสุดโครงการ ทุกฝ่ายที่เกี่ยวข้องเห็นร่วมกันว่าควรนำบทเรียนและประสบการณ์การพัฒนาชนบทช่วงดังกล่าว มาใช้ให้เป็นประโยชน์ในพื้นที่กว้างไกลออกไปจึงได้จดทะเบียนเป็นมูลนิธิ ขึ้นในจังหวัดสุรินทร์ เมื่อวันที่ 19 พฤศจิกายน 2529

ระหว่างปี 2531-2536 มูลนิธิฯ ได้รับการสนับสนุนอย่างต่อเนื่องจาก CIDA (Canadian International Development Agency-CIDA) ประเทศแคนาดาในการดำเนินงานโครงการพัฒนาชนบทเพื่อการพึ่งตนเองของชุมชน (Participatory Community Development) โดยมีพื้นที่ปฏิบัติงานใน จ.สุรินทร์ประมาณ 80 หมู่บ้าน จาก 8 อำเภอ คือ อำเภอกาบเชิง อำเภอบัวเขต อำเภอสังขะ อำเภอเมือง อำเภอสนม อำเภอลำดวน อำเภอศีขรภูมิ และอำเภอจอมพระ

จากสภาพปัญหาและสถานการณ์ของชุมชนที่เปลี่ยนไป ตั้งแต่ปี 2537 เป็นต้นมา มูลนิธิฯ ได้ปรับนโยบาย วัตถุประสงค์ แนวทางการดำเนินงานพัฒนาที่หลากหลายขึ้นทั้งชุมชนชนบทและเมือง โดยได้รับการสนับสนุนทางด้านงบประมาณจากทั้งภาครัฐ องค์กรต่างประเทศ การจัดระดมทุนภายในประเทศและการจัดกิจกรรมหารายได้ของมูลนิธิเอง

ปัจจุบันได้ขยายการดำเนินงานทั่วภาคอีสาน มีสำนักงานใหญ่ที่สุรินทร์และสำนักงานสาขาในพื้นที่ 7 จังหวัด คือ ศรีสะเกษ อุบลราชธานี มุกดาหาร อุตรธานี เลย นครพนมและหนองคาย



## การดำเนินงาน

### ● ฝ่ายสำนักงาน

เป็นส่วนงานที่รับผิดชอบการดำเนินงานของมูลนิธิฯ บริหารควบคุมดูแลด้านบุคลากร การเงิน บัญชี ยานพาหนะ ตลอดจนสนับสนุนด้านต่างๆ เพื่อทุกส่วนงานบรรลุตามเป้าหมายที่วางไว้

### ● ฝ่ายสถาบันส่งเสริมการจัดการเรียนรู้เพื่อการพัฒนาชุมชน (Institute for Promotion of Learning Management on Community Development - IPCD)

เป็นส่วนงานรับผิดชอบในการจัดฝึกอบรม การวิจัยประเมินผลและเป็นที่ปรึกษาโครงการ เพื่อการพัฒนา โดยนำประสบการณ์จากงานพัฒนามาจัดเป็นหลักสูตรฝึกอบรมแก่เยาวชน ผู้นำชุมชน เครือข่ายองค์กรนักพัฒนา เจ้าหน้าที่ทั้งภาครัฐและเอกชนทั้งในและต่างประเทศ อาทิ สเปน ลาว และกัมพูชา

### ● ฝ่ายพัฒนา

เป็นฝ่ายที่รับผิดชอบการดำเนินงานด้านพัฒนาชุมชนทั้งในเขตเมืองและชนบท มีการดำเนินการ ดังนี้

- งานเสริมสร้างความเข้มแข็งองค์กรชุมชนและเครือข่าย สนับสนุนองค์กรชุมชนในด้านต่างๆ เพื่อเป็นกลไกของชุมชนในการประสานประสานทรัพยากรทั้งภายในนอกพื้นที่ สนับสนุนการสร้างเครือข่ายความร่วมมือที่เอื้อต่อวิถีการพึ่งตนเองของชุมชน

- **งานด้านสุขภาพและงานเอดส์** ส่งเสริมสุขภาพองค์รวมของชุมชนที่เกี่ยวข้องกับวิถีการดำเนินชีวิต การดูแลรักษาสุขภาพ การจัดการเศรษฐกิจในครอบครัว ตลอดจนการป้องกันการติดเชื้อเอช ไอ วี (HIV) การทำงานร่วมกับผู้ติดเชื้อเพื่อเสริมศักยภาพและสร้างความเข้าใจที่ดีต่อกันในสังคม

- **งานด้านพลังงานและสิ่งแวดล้อม** ส่งเสริมให้ชุมชนเกิดการจัดการด้านพลังงานของชุมชน ตั้งแต่การวางแผนพลังงาน การรณรงค์ และสร้างจิตสำนึกในการประหยัดพลังงาน การใช้เทคโนโลยีพลังงานทดแทน การจัดทำข้อมูลความเคลื่อนไหวด้านพลังงานและประสานงานภาคีความร่วมมือกับหน่วยงานที่เกี่ยวข้อง เชื่อมร้อยเป็นเครือข่ายด้านพลังงานและสิ่งแวดล้อม

## ● **ฝ่ายกิจการพิเศษ**

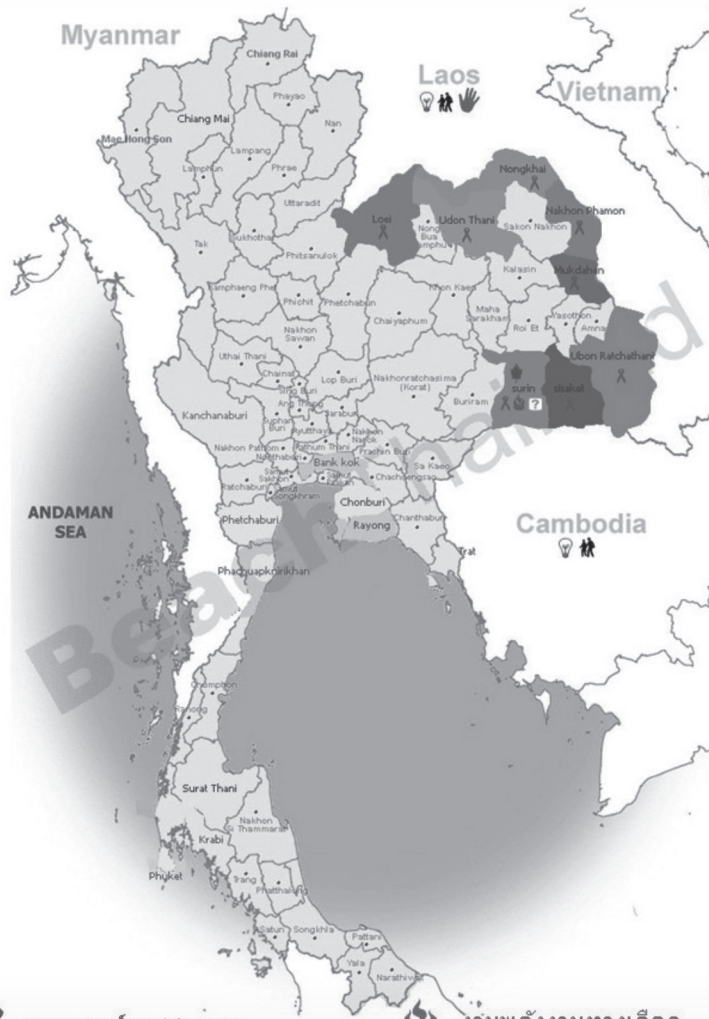
เป็นฝ่ายงานที่ริเริ่ม ประสานงาน สนับสนุนและดำเนินการเพื่อให้มูลนิธิบรรลุตามยุทธศาสตร์ด้านการเสริมสร้างศักยภาพเครือข่าย ประชาสังคมทั้งระดับท้องถิ่นภาคอีสานและประเทศเพื่อนบ้าน (สปป.ลาวและกัมพูชา) รวมทั้งพัฒนางานระดมทุนของมูลนิธิให้มีประสิทธิผล ประสิทธิภาพ ตามแผนยุทธศาสตร์มูลนิธิฯ




## ● **ฝ่ายศูนย์ฝึกอบบรมบุคลากรพัฒนาอีสาน**

เป็นศูนย์การเรียนรู้ในงานพัฒนาต่างๆ ของมูลนิธิฯ เช่น เกษตรปลอดสารเคมี สมุนไพรเพื่อสุขภาพ การผลิตและใช้อิฐดินซีเมนต์และพลังงานทางเลือก



# พื้นที่ดำเนินงานมูลนิธิพัฒนาอีสาน



-  งานเอดส์และสุขภาพ
-  งานพลังงานทางเลือก
-  ทรัพยากรธรรมชาติและสิ่งแวดล้อม
-  วิจัยและติดตามประเมินผล
-  ด้านการค้ำมนุษย์
-  งานฝึกอบรม
-  ศึกษาดูงานและแลกเปลี่ยนเรียนรู้



## งานพลังงานทางเลือก การจัดการ ทรัพยากรธรรมชาติและสิ่งแวดล้อม

งานพลังงานทางเลือก การจัดการ  
ทรัพยากรธรรมชาติและสิ่งแวดล้อม เป็น  
ประเด็นงานที่มูลนิธิฯให้ความสำคัญและร่วม  
ขับเคลื่อนโครงการกับชุมชน องค์กรปกครอง  
ส่วนท้องถิ่นและผู้เกี่ยวข้องมาโดยตลอด เริ่มต้น  
เมื่อปี 2543 ได้ดำเนินโครงการส่งเสริมบทบาท



น้ำมันดีเซลที่ได้จากการเผาขยะพลาสติก นำมาใช้กับรถไถเดินตาม

หญิงชายในการจัดการทรัพยากรธรรมชาติและ  
สิ่งแวดล้อม และร่วมกับสมาคมเทคโนโลยีที่  
เหมาะสมในการขับเคลื่อนงานวางแผนพลังงานชุมชน โดยมีตำบลอุโลก อำเภอลำดวน เป็นตำบลแรก  
ในประเทศไทยที่มีการริเริ่มวางแผนพลังงานชุมชน

ต่อมาได้จัดตั้งคณะทำงานพลังงานจังหวัดสุรินทร์ขึ้น และผลักดันประเด็นพลังงานเป็น 1  
ใน 6 ยุทธศาสตร์พัฒนาจังหวัดสุรินทร์ ชื่อว่า “ยุทธศาสตร์พลังงานทดแทนที่ยั่งยืน” ได้ในปี 2546  
และในปี 2550 มูลนิธิฯร่วมกับสำนักงานพลังงานภูมิภาคที่ 5 กระทรวงพลังงาน ดำเนินโครงการ  
วางแผนพลังงาน 80 ชุมชน สนองพระราชดำริเศรษฐกิจพอเพียงและขยายเป็น 162 ชุมชนในปีถัดมา

จากนั้น มูลนิธิฯได้พัฒนาตัวเองไปเป็นทีมที่ปรึกษาในการจัดกระบวนการฝึกอบรมให้กับ  
เจ้าหน้าที่กระทรวงพลังงานในการสร้างอาสาสมัครพลังงานชุมชนและร่วมกับมหาวิทยาลัยธรรมศาสตร์  
จัดทำหลักสูตรการพัฒนาอาสาสมัครพลังงานชุมชน รวมทั้งติดตามและประเมินผลอาสาสมัครพลังงาน  
ชุมชนจำนวน 641 ตำบลทั่วประเทศ

สำหรับภารกิจด้านพลังงานและสิ่งแวดล้อมในปี 2556 มี 4 ส่วนหลักๆ คือ 1. งานโครงการ  
เป็นโครงการพัฒนาที่มูลนิธิฯ ดำเนินงานประเด็นต่างๆ ในชุมชน 2. งานส่งเสริมความร่วมมือและ  
ภาคีเครือข่ายพลังงาน 3. งานวิจัยและติดตามประเมินผล (หน้า 21) และ 4. งานพัฒนาศูนย์เรียนรู้เนท  
(หน้า 24)

## 1. งานโครงการ มีการดำเนินงาน 2 โครงการ คือ

1.1 โครงการเสริมสร้างความเข้มแข็งในการจัดการพลังงานและการปรับตัวต่อการเปลี่ยนแปลงสภาพภูมิอากาศของประชาชนในพื้นที่ภาคอีสาน ประเทศไทย โดยได้รับการสนับสนุนจากหน่วยงาน KEPA ประเทศฟินแลนด์ เพื่อเสริมสร้างความรู้ความเข้าใจเกี่ยวกับสถานการณ์และนโยบายด้านพลังงาน การเปลี่ยนแปลงสภาพภูมิอากาศและการปรับตัวรวมทั้งการเสริมสร้างความเข้มแข็งกลไกภาคประชาชนและเชื่อมโยงเครือข่ายความร่วมมือกับหน่วยงานที่เกี่ยวข้องในระดับจังหวัด ภาคอีสานและประเทศเพื่อนบ้าน



สำหรับปฏิบัติการในชุมชนได้ดำเนินการดำเนินการในพื้นที่จังหวัดสุรินทร์ 5 ตำบล คือ ตำบลตาอ้อ อำเภอมือเมือง ตำบลโคกสะอาด อำเภอปราสาท ตำบลนางมุด อำเภอกาบเชิง ตำบลอุโลก อำเภอลำดวน และตำบลชุมแสง อำเภोजอมพระ จังหวัดสุรินทร์ ซึ่งพบว่าชุมชนประสบปัญหาขาดแคลนน้ำกว่าปีก่อนๆ โดยเฉพาะน้ำใต้ดินที่บางพื้นที่สูบน้ำไม่ได้เพราะระดับน้ำลึกมากขึ้น ต้องเปลี่ยนเครื่องสูบน้ำใหม่ ประกอบพื้นที่บางแห่งเป็นที่ตั้งของโรงงานซึ่งใช้น้ำใต้ดินมาก จึงเป็นสาเหตุทั้งธรรมชาติและการแย่งชิงทรัพยากร ซึ่งสภาพภูมิอากาศที่เปลี่ยนแปลงไป มีผลต่อความมั่นคงด้านอาหาร เศรษฐกิจ ค่าครองชีพที่ต้องจ่ายเพิ่มขึ้น ทรัพยากรธรรมชาติที่ลดน้อยลง รวมทั้งโรคและแมลงที่ระบาดมากขึ้น

1.2 โครงการพัฒนาศูนย์เรียนรู้พลังงานทางเลือกเพื่อสุขภาพในชุมชนภาคตะวันออกเฉียงเหนือตอนล่าง เป็นโครงการที่ดำเนินงานร่วมกับมูลนิธินโยบายสุขภาวะ โดยมูลนิธิพัฒนาอีสาน มีบทบาทติดตาม สนับสนุนและให้คำปรึกษาการดำเนินงานในพื้นที่และกิจกรรมพัฒนาศักยภาพของผู้ที่ได้รับทุนจากสำนักงานกองทุนสนับสนุนการสร้างเสริมสุขภาพ (สสส.) จำนวน 21 โครงการ รวมทั้งการสนับสนุนการจัดฝึกอบรมด้านเทคโนโลยีและสถานการณ์ด้านพลังงาน ซึ่งในปี 2556 ได้มีการจัดอบรมเรื่องการทำเตาชีวมวล การแปรรูปพลาสติกเป็นน้ำมัน โซลาร์เซลล์เพื่อการสูบน้ำและส่องสว่าง การทำก๊าซชีวภาพ การพัฒนาวิสาหกิจพลังงานของชุมชน และช่างชุมชนให้สามารถพัฒนาเทคโนโลยีพลังงานเพื่อชุมชนได้



**2. งานส่งเสริมความร่วมมือและภาคีเครือข่ายพลังงานยั่งยืน** โดยการประชุมติดตามสถานการณ์ในส่วนที่เครือข่ายเข้าไปเกี่ยวข้อง อาทิ ปฏิบัติการเทคโนโลยีพลังงานชุมชนและการขับเคลื่อนงานเชิงนโยบาย เช่น การจัดการขยะและติดตามผลกระทบจากโรงไฟฟ้าชีวมวล



## งานด้านสุขภาพและเอดส์

*ป้องกัน รู้ทัน เข้าถึงสิทธิรักษา อยู่ในสังคมอย่างมีคุณค่าและเท่าเทียม*

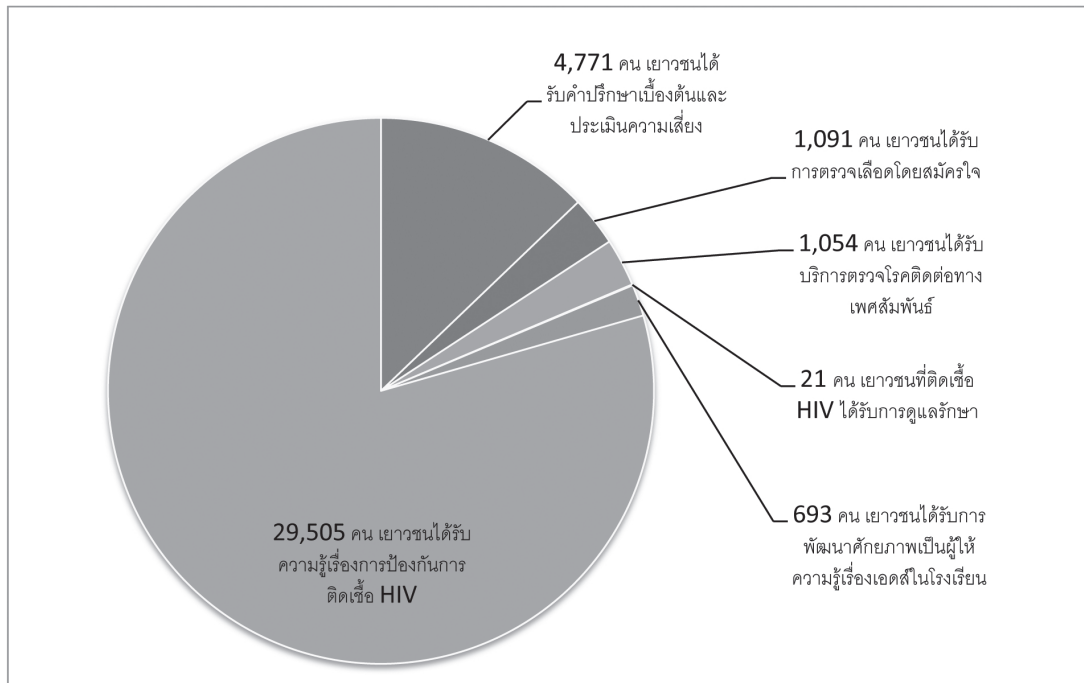
“เอดส์ทำลายภูมิคุ้มกัน ไม่ได้ทำลายศักยภาพของคน” เป็นข้อค้นพบที่มูลนิธิฯได้จากการทำงานกับกลุ่มผู้ติดเชื้อในช่วงแรกเมื่อปี 2536 งานด้านสุขภาพและเอดส์จึงไม่ใช่ปัญหาด้านสุขภาพอย่างเดียว แต่ยังรวมถึงปัญหาด้านสังคม เศรษฐกิจและการเมืองอีกด้วย เราจึงมุ่งเน้นทำงานส่งเสริมให้ผู้ติดเชื้อเอชไอวีได้รู้วิธีการดูแลตนเอง สร้างเครือข่ายผู้ติดเชื้อเพื่อช่วยเหลือซึ่งกันและกัน การเข้าถึงสิทธิและช่องทางการบริการ ขณะเดียวกันก็ทำงานรณรงค์ป้องกันกับกลุ่มเสี่ยงต่อการติดเชื้อรายใหม่ การจัดตั้งหน่วยบริการและพัฒนาคุณภาพบริการร่วมกับโรงพยาบาลและศูนย์องค์รวมในจังหวัดสุรินทร์จำนวน 20 จุด รวมทั้งการปรับทัศนคติที่ดีต่อสังคมว่าเอดส์สามารถอยู่ร่วมกันได้

ในปี 2556 มูลนิธิฯได้ดำเนินงานโครงการด้านสุขภาพและเอดส์ กับกลุ่มเป้าหมายที่หลากหลาย เช่น ผู้นำและสมาชิกในชุมชน กลุ่มเยาวชน กลุ่มชายที่มีเพศสัมพันธ์กับชาย (Men who have Sex with Men-MSM) กลุ่มพนักงานบริการหญิง กลุ่มเด็ก เยาวชนและองค์การบริหารส่วนตำบล เพื่อให้บุคลากรเหล่านั้นมีความรู้ความเข้าใจในหลักสิทธิมนุษยชนโดยคำนึงถึงมิติหญิงชายในการทำงานด้านเอดส์ มีส่วนร่วมในการทำงานอย่างเป็นรูปธรรม รวมทั้งการพัฒนาเครือข่ายทางสังคมเพื่อสร้างกระบวนการเรียนรู้ร่วมกัน โดยดำเนินงานจำนวน 4 โครงการ ในพื้นที่ 8 จังหวัดภาคอีสาน ได้แก่ สุรินทร์ ศรีสะเกษ อุบลราชธานี มุกดาหาร นครพนม อุตรธานี หนองคายและเลย คือ

1. โครงการพัฒนาระบบบริการสุขภาพทางเพศ บริการป้องกันและดูแลรักษาโรคเอดส์ที่เชื่อมโยงต่อเนื่อง และจัดการได้อย่างเป็นระบบในระดับพื้นที่และท้องถิ่นโดยศูนย์บริการที่เป็นมิตร (Youth and PHAs Friendly Services (RCC-YPFS)) ในพื้นที่จังหวัดสุรินทร์ ร่วมกับ



โรงพยาบาล 14 อำเภอ 1 คลินิกเพื่อเพื่อนและศูนย์บริการที่เป็นมิตร เพื่อพัฒนาระบบบริการสุขภาพทางเพศ บริการป้องกันและดูแลรักษาโรคเอดส์ที่เชื่อมโยงต่อเนื่องและจัดการได้อย่างเป็นระบบในระดับพื้นที่และท้องถิ่น ตลอดจนการประสานความร่วมมือกับหน่วยงานส่งเสริมสุขภาพทั้งระดับจังหวัด เขตและประเทศ ดังผลการดำเนินงานต่อไปนี้



**2. โครงการป้องกันการแพร่ระบาดของเชื้อเอชไอวี เอดส์ในชุมชน** กับกลุ่มเป้าหมายเยาวชนอายุ 12-24 ปี เพื่อเสริมสร้างความรู้ ทักษะและทักษะของเยาวชนในการมีพฤติกรรมทางเพศที่มีสุขภาพที่ปลอดภัยและอยู่ร่วมกับผู้ติดเชื้อได้ พัฒนาระบบสุขภาพทางเพศ ป้องกัน ดูแล เชื่อมโยงต่อเนื่องพร้อมจัดตั้งกลไกประสานงานเพื่อระดมทรัพยากรระดับท้องถิ่นและจังหวัดให้สอดคล้องกับการกระจายอำนาจของประเทศ ในพื้นที่จังหวัดมุกดาหาร 24 หมู่บ้าน 4 ตำบล 2 อำเภอ คือ ต.น้ำเที่ยง ต.บ้านค้อ ต.คำบก อ.คำชะอี และต.ชะโนด อ.หว้านใหญ่ ผลจากการดำเนินงาน มีดังนี้



ตาราง สถานการณ์เอดส์อำเภอห้วยใหญ่  
(ข้อมูล ณ 30 กันยายน 2556)

ผู้ติดเชื้อ/ผู้ป่วยเอดส์	ยอดสะสม	ยังมีชีวิตอยู่ /ผู้ติดเชื้อรายใหม่ปี	อยู่ในพื้นที่ /เสียชีวิตปี	กินยาต้านไวรัส	ยังไม่กิน ยาต้านไวรัส
		56	56		
ทั้งอำเภอ	165	72/9	67/3	59	8
ต.บางทรายน้อย	43	17/2	15/1	14	1
ต.ป่งขาม	48	25/3	24	20	4
ต.ห้วยใหญ่	51	20/3	18/1	15	3
ต.ชะโนด	15	9	9	9	0
ต.ดงหมู	8	1/1	1/1	1	0

ที่มา : นางวิไล ซาเหลา พยาบาลวิชาชีพโรงพยาบาลห้วยใหญ่ จังหวัดมุกดาหาร

ผลจากการดำเนินงานโครงการในตำบลห้วยใหญ่ มีผู้ป่วยสะสม 15 ราย มีชีวิตอยู่ในพื้นที่ และเข้าถึงบริการของรัฐทั้ง 9 ราย และไม่มีผู้ติดเชื้อรายใหม่เกิดขึ้นในปี 2556

ตาราง สถานการณ์เอดส์อำเภอคำชะอี  
(ข้อมูล ณ 31 ตุลาคม 2556)

ตำบล	จำนวนผู้ติดเชื้อเอชไอวี				จำนวนผู้ป่วยเอดส์			
	2554	2555	2556	สะสมปี 30- ปัจจุบัน	2554	2555	2556	สะสมปี 30- ปัจจุบัน
ไม่ระบุ	-	-	-	40	-	-	-	110
บ้านซ่ง	-	-	-	2	-	1	-	13
คำชะอี	-	1	2	8	1	1	-	15
หนองเอี่ยน	1	-	-	3	-	-	-	15
บ้านค้อ	-	-	-	2	-	1	-	15
บ้านเหล่า	1	-	-	2	1	1	-	10
โพนงาม	-	3	1	7	1	-	1	19
เหล่าสร้างถ่อ	-	-	-	1	-	-	-	8
คำบก	-	-	-	1	-	-	-	4
น้ำเที่ยง	-	-	-	1	-	1	1	10
<b>รวม</b>	<b>2</b>	<b>4</b>	<b>3</b>	<b>67</b>	<b>3</b>	<b>5</b>	<b>2</b>	<b>219</b>

ที่มา : นางวิไลวรรณ นครไทย พยาบาลวิชาชีพโรงพยาบาลคำชะอี จังหวัดมุกดาหาร

ผลจากการดำเนินงานโครงการในตำบลบ้านค้อ ตำบลคำบก และตำบลน้ำเที่ยง ไม่พบผู้ติดเชื้อ เอชไอวีรายใหม่เกิดขึ้นในปี 56 แต่พบผู้ป่วยเอดส์ในตำบลน้ำเที่ยง 1 คน

นอกจากนี้ยังได้ทำงานรณรงค์ป้องกันกับกลุ่มเป้าหมายอื่นในเรื่องความรู้เรื่องเอดส์และเพศศึกษา เทคนิคการสื่อสารเรื่องเอดส์ในระดับเยาวชนและผู้ปกครอง รวมทั้งจัดตั้งศูนย์บริการสุขภาพ/เอดส์ และการให้คำปรึกษาในระดับตำบลละ 3 จุด รวม 12 จุด และมีหน่วยเคลื่อนที่ให้ความรู้ในระดับโรงเรียนและชุมชนอีกด้วย

### 3. โครงการเสริมสร้างความร่วมมือระหว่างองค์กรปกครองส่วนท้องถิ่นและภาคประชา

สังคมในงานด้านเอดส์ เพื่อให้บุคลากรองค์กรปกครองส่วนท้องถิ่นและแกนนำในชุมชนมีความรู้ มีความเข้าใจในหลักสิทธิมนุษยชนโดยคำนึงถึงมิติหญิงชายในการทำงานด้านเอดส์ และสุขภาวะ การมีส่วนร่วมในการพัฒนาแนวทางปฏิบัติงานด้านเอดส์ รวมทั้งการพัฒนาเครือข่ายทางสังคมในการดำเนินงานด้านเอดส์ในชุมชนและเสริมสร้างกระบวนการเรียนรู้ในชุมชนท้องถิ่น โดยมูลนิธิฯดำเนินการใน 2



บทบาท คือ ดำเนินงานโครงการย่อยในพื้นที่จังหวัดสุรินทร์ 3 ตำบล 3 อำเภอ คือ ต.สำโรง อ.เมือง ต.อุโลก อ.ลำดวน และต.บัวเขต อ.บัวเขต บทบาทติดตาม สนับสนุนโครงการย่อยในพื้นที่ 3 จังหวัด ได้แก่ จังหวัดสุรินทร์ 3 ตำบล คือ ต.สำโรง ต.อุโลก และต.บัวเขต จังหวัดมุกดาหาร 3 ตำบล 1 อำเภอ คือ ต.น้ำเที่ยง ต.หนองเอี่ยน ต.โพนงาม อ.คำชะอี และจังหวัดขอนแก่น 3 ตำบล 1 อำเภอ คือ ต.บัวเงิน ต.ม่วงหวาน ต.ท่ากระเสริม อ.น้ำพอง

จากการดำเนินงาน แกนนำ องค์กรปกครองส่วนท้องถิ่นมีความรู้ความเข้าใจเรื่องสิทธิมนุษยชน และมีมิติหญิงชายในการทำงานด้านเอดส์มากขึ้น มีการพัฒนาเครือข่ายทางสังคมในงานด้านเอดส์/สุขภาวะ มีกิจกรรมระดมทุนและเกิดแกนนำเยาวชน “เพื่อนช่วยเพื่อน” ในพื้นที่

### 4. โครงการปรับภารกิจการจัดการปัญหาเอดส์สู่กระบวนการกระจายอำนาจในจังหวัดให้ครอบคลุมถ้วนทั่วกลุ่มเป้าหมายและส่งผลอย่างยั่งยืน (Aligning Care and Prevention of HIV/AIDS with Government Decentralization to Achieve Coverage and Impact : ACHIEVED)

โดยความร่วมมือของกองทุนโลกผ่านสมาคมวางแผนครอบครัวแห่งประเทศไทยในพระบรมราชูปถัมภ์กับมูลนิธิพัฒนาอีสาน ดำเนินงานในพื้นที่ภาคอีสาน 7 จังหวัด ได้แก่ ศรีสะเกษ อุบลราชธานี มุกดาหาร นครพนม อุดรธานี หนองคายและเลย เพื่อลดการติดเชื้อเอชไอวีในกลุ่มพนักงานบริการหญิง โดยบูรณาการกลยุทธ์ด้านการป้องกันและแก้ไขปัญหาเอดส์และแผนดำเนินงาน

ร่วมกับองค์กรปกครองส่วนท้องถิ่นในพื้นที่ดำเนินโครงการและองค์กรส่วนกลาง ส่วนภูมิภาค โดยทำงานครอบคลุมทั้งในส่วนพนักงานบริการ สถานบริการ (แอบแฝงและเปิดเผย) พนักงานบริการอิสระและในที่สาธารณะทั่วไป ผลการดำเนินงานโดยสรุปด้านการเข้าถึงกลุ่มเป้าหมายรายใหม่ สามารถดำเนินงานได้คิดเป็นร้อยละ 141.38 ด้านเป้าหมายการส่งตรวจหาเชื้อเอชไอวีด้วยความสมัครใจ คิดเป็นร้อยละ 68.70 และด้านการส่งตรวจโรคติดต่อทางเพศสัมพันธ์คิดเป็นร้อยละ 67.34 ดังตารางต่อไปนี้

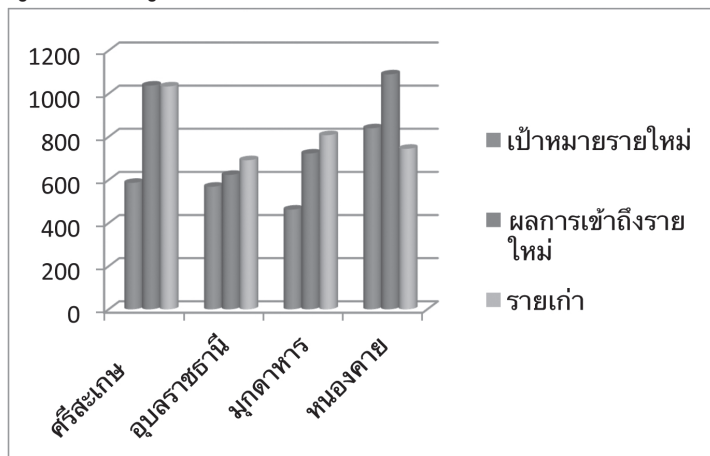
ตาราง ข้อมูลตัวชี้วัดรายใหม่-เก่า  
(21 กันยายน 2555-20 กันยายน 2556)

รายการ/จังหวัด	ศรีสะเกษ	อุบลราชธานี	มุกดาหาร	หนองคาย	รวม
<b>เป้าหมายรายใหม่</b>	586	568	462	839	2,455
ผลการเข้าถึงรายใหม่	1,037 176.96%	623 109.68%	722 156.27%	1,089 129.79%	3,471 141.38%
รายเก่า	1,033	691	807	744	3,275
<b>เป้าหมายการส่งตรวจ HCT(VCCT)</b>	<b>350</b>	<b>341</b>	<b>278</b>	<b>504</b>	<b>1,473</b>
ผลการส่งต่อ HCT(VCCT)	376 107.42%	215 63.04%	103 37.05%	318 63.09%	1,012 68.70%
<b>เป้าหมายการส่งตรวจ STIs</b>	<b>350</b>	<b>341</b>	<b>278</b>	<b>504</b>	<b>1,473</b>
ผลการส่งต่อ STIs	359 102.57%	233 68.32%	115 41.36%	285 56.54%	992 67.34%

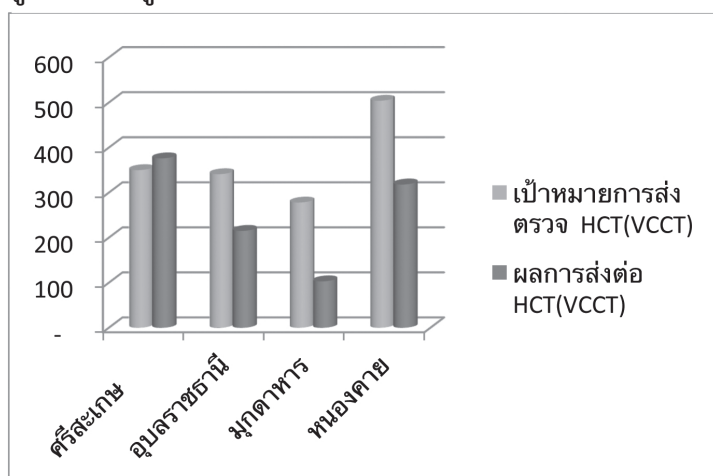
HCT(VCCT) หมายถึง การตรวจเลือดหาเชื้อ HIV ด้วยความสมัครใจ

STIs หมายถึง การตรวจโรคติดต่อทางเพศสัมพันธ์ตรวจภายในด้วยความสมัครใจ

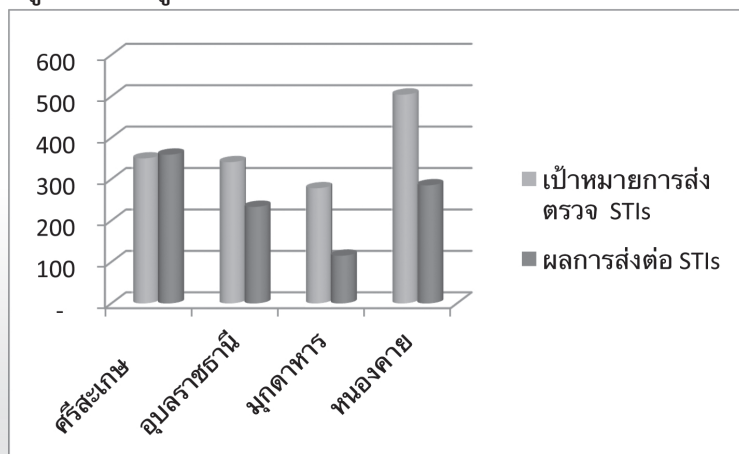
แผนภูมิ จำนวนผู้ตรวจโรคติดต่อทางเพศสัมพันธ์ด้วยความสมัครใจ (STIs)



แผนภูมิ จำนวนผู้ตรวจเลือดหาเชื้อ HIV ด้วยความสมัครใจ (HCT/VCCT)



แผนภูมิ จำนวนผู้ตรวจโรคติดต่อทางเพศสัมพันธ์ด้วยความสมัครใจ (STIs)





## งานส่งเสริมการจัดการเรียนรู้ เพื่อการพัฒนาชุมชน

977 คน ได้รับการพัฒนาศักยภาพ ทักษะและการ  
แลกเปลี่ยนเรียนรู้ในด้านต่างๆ การส่งเสริมกระบวนการเรียนรู้  
เพื่อพัฒนาศักยภาพผู้นำ นักพัฒนา องค์กรชุมชน บุคลากรใน  
หน่วยงานภาครัฐและเอกชน เป็นภารกิจที่สถาบันส่งเสริมการจัดการเรียนรู้เพื่อการพัฒนาชุมชน  
ดำเนินงานจัดกระบวนการเรียนรู้ โดยนำบทเรียน ประสบการณ์ทำงานพัฒนาจัดทำหลักสูตรการฝึก  
อบรมเพื่อขยายผลและเผยแพร่



ปี 2556 ได้จัดกระบวนการเรียนรู้และศึกษาดูงานให้กับกลุ่มเป้าหมายทั้งในและต่างประเทศ  
จำนวน 977 คน (ไทย 822 คน สปป.ลาว 155 คน)



## งานวิจัย ติดตามประเมินผล และการสนับสนุนวิชาการ

1. งานวิจัยและติดตามประเมินผล ในปี 2556  
มูลนิธิฯได้ร่วมดำเนินงานวิจัยประเมินผลโครงการจัดทำ  
เกณฑ์กลางและการจัดทำแผนถอนสภาพนิคมสร้างตนเอง  
ระยะที่ 1 (2556-2557) ร่วมกับคณะสังคมสงเคราะห์ศาสตร์  
มหาวิทยาลัยธรรมศาสตร์ ในพื้นที่นิคมห้วยทับทัน จังหวัด  
ศรีสะเกษ ซึ่งได้ถอนสภาพไปแล้วตั้งแต่ปี 2523 โดยการ  
สัมภาษณ์ข้อมูลจากหลายภาคส่วน เช่น หน่วยงานภาครัฐ ชาวบ้าน ผู้นำในพื้นที่ เจ้าหน้าที่นิคม  
เพื่อเป็นข้อมูลในการดำเนินการถอนสภาพนิคมสร้างตนเอง หรือหากนิคมยังคงอยู่จะอยู่ในบทบาทอะไร  
โดยจะมีโครงการวิจัยในพื้นที่ 44 นิคมทั่วประเทศในปี 2557



2. งานสนับสนุนวิชาการ โครงการเสริมศักยภาพนักถกทอพลังชุมชนเพื่อพัฒนาเด็ก เยาวชน  
และครอบครัว ซึ่งสนับสนุนโดยมูลนิธิสยามกัมมาจล ดำเนินงานในพื้นที่ 5 ตำบล ของจังหวัดสุรินทร์  
มูลนิธิฯมีบทบาท คือ

- การจัดอบรมการติดตามประเมินผล และการถอดบทเรียน แก่นักฝึกทอพลังชุมชนและภาคี เครือข่ายซึ่งเป็นกลไกการพัฒนาเด็ก เยาวชนในพื้นที่ตำบล
- ถอดบทเรียนการดำเนินงานที่น่าสนใจของทุกตำบล



## เนทกับประชาคมอาเซียน

การก้าวสู่ประชาคมเศรษฐกิจอาเซียน (ASEAN Economic Community - AEC) ในปี 2558 ที่มีเป้าหมายการรวมตัวของประเทศสมาชิกอาเซียนเพื่อเพิ่มอำนาจต่อรองกับคู่ค้า และเพิ่มขีดความสามารถการแข่งขันทางด้านเศรษฐกิจระดับโลก รวมถึงมีการยกเว้นภาษีสินค้าบางชนิดให้กับประเทศสมาชิก ส่งเสริมให้ภูมิภาคมีความเจริญมั่งคั่ง มั่นคง หรือเน้นประโยชน์ด้านเศรษฐกิจเป็นหลัก แต่มีได้คำนึงมิติด้านสุขภาพ สิทธิในการจัดการทรัพยากรธรรมชาติและสิ่งแวดล้อม สิทธิของคนเล็กคนน้อยด้วยโอกาสและยังไม่มีมาตรการใดปกป้องคุ้มครองของคนเหล่านี้อย่างชัดเจน รวมทั้งชุมชนยังขาดการมีส่วนร่วมในการวางแผนหรือเข้าร่วมกิจกรรมแก้ไขปัญหาและพัฒนาในชุมชนของตนเอง

เนทกับการทำงานในแถบอาเซียน เริ่มต้นตั้งแต่การทำงานช่วยเหลือประชาชนชาวกัมพูชาที่ได้รับผลกระทบจากสงครามกัมพูชาในศูนย์อพยพชายแดนไทย-กัมพูชา เมื่อปี 2524 ต่อมาคนทำงานเห็นพ้องร่วมกันว่าคนไทยที่อยู่ในแถบนั้นก็มีความยากลำบากเช่นกัน จึงเกิดโครงการพัฒนาหมู่บ้านชายแดนไทย-กัมพูชา เพื่อส่งเสริมและพัฒนาคุณภาพชีวิตความเป็นอยู่ของประชาชนทั้งสองประเทศ ต่อมาเมื่อปี 2536 ได้ขยายประสบการณ์งานพัฒนาไปสู่สาธารณรัฐประชาธิปไตยประชาชนลาว (สปป.ลาว) ผ่านกระบวนการฝึกอบรม ศึกษาดูงานและแลกเปลี่ยนเรียนรู้ในด้านต่างๆ และปัจจุบันมีการดำเนินงานในประเทศเพื่อนบ้านทั้งสปป.ลาวและกัมพูชาคือ

- สาธารณรัฐประชาธิปไตยประชาชนลาว มีการดำเนินงานของเป็น 2 ส่วนหลักๆ คือ

1. การจัดกระบวนการฝึกอบรม ศึกษาดูงาน และที่ปรึกษา โดยสถาบันส่งเสริมการจัดการเรียนรู้เพื่อการพัฒนาชุมชน ให้กับกลุ่มองค์กรชุมชน องค์กรพัฒนาเอกชนหลายแห่ง เช่น Oxfam Australia ,Gender and Development Association เป็นต้น



2. ความร่วมมือระหว่างมูลนิธิพัฒนาอีสาน มูลนิธิพิทักษ์สตรี สหพันธ์แม่หญิงลาวและสมาคมเครือข่ายมิตรภาพเพื่อพัฒนาสังคมลาว (Social Development Alliance Association-SODA) ในการดำเนินงานด้านการค้ามนุษย์ ร่วมให้คำปรึกษาในการจัดตั้งสมาคม SODA ซึ่งก่อตั้งจากภาคีหลายภาคส่วน เช่น มหาวิทยาลัยแห่งชาติลาว NGO ข้าราชการจากสหพันธ์แม่หญิงลาว ข้าราชการสำนักนายกที่เคยอบรมหรือฝึกงานจากมูลนิธิพัฒนาอีสาน จำนวน 30 คน และได้รับการจดทะเบียนเป็นสมาคมอย่างเป็นทางการเมื่อวันที่ 28 มิถุนายน 2555 นอกจากนี้ ยังได้กำหนดแนวทางร่วมมือการทำงาน 3 องค์กร คือ สมาคม SODA มูลนิธิพิทักษ์สตรี (Alliance Anti Traffic-AAT) และมูลนิธิพัฒนาอีสาน ในงานต่อต้านการค้ามนุษย์ งานสร้างความเข้มแข็งให้เด็กและสตรี งานฝึกอบรมและงานทางวิชาการอื่นๆ ในพื้นที่เวียงจันทน์ สะหวันนะเขตและจำปาสักอีกด้วย

- **กัมพูชา** ในอดีตการทำงานเชื่อมประสานระหว่างมูลนิธิกับประเทศกัมพูชาเป็นลักษณะการจัดกระบวนการอบรม การแลกเปลี่ยนเรียนรู้ ศึกษาดูงานและการฝึกอาชีพ เช่น การอัดอิฐและก่อสร้างบ้านด้วยอิฐดินซีเมนต์ โดยแกนนำหรือทีมช่างจากกลุ่มองค์กรชาวบ้านกัมพูชามาร่วมฝึกปฏิบัติการจริงกับทีมช่างของมูลนิธิ หรือโดยการเห่าเยือนทั้งสองฝ่าย

ในปี 2556 มูลนิธิร่วมกับสถาบันวิจัยภาษาและวัฒนธรรมเอเชีย มหาวิทยาลัยมหิดล ดำเนินโครงการพัฒนาศักยภาพผู้นำท้องถิ่นชายแดนไทย-กัมพูชา สู่ความสัมพันธ์ที่ยั่งยืน โดยมีการสรุปบทเรียนการทำงานร่วมกันและวางแผนการทำงานต่อไป และเนื่องจากประเทศกัมพูชาอยู่ในบรรยากาศการเลือกตั้งสภาผู้แทนราษฎร การดำเนินงานในช่วง 2 ไตรมาสแรกของปีจึงไม่เต็มที่นัก โดยมีกิจกรรมเรียนรู้สังคมวัฒนธรรมและสัมผัสพื้นที่ประวัติศาสตร์ฐานที่อำเภออัลลองเวง จังหวัดอุดรธานีช่วยรวมทั้งการพัฒนาศักยภาพผู้นำชายแดนไทยเพื่อเตรียมทำงานต่อไปในอนาคตเพื่อสร้างสัมพันธ์ที่ดีงามร่วมกันอีกด้วย

33 ปี กับการทำงานเคียงข้างผู้ด้อยโอกาส เพื่อพัฒนาคุณภาพชีวิตของประชาชนทุกระดับ ส่งผลให้มูลนิธิได้รับรางวัลผู้นำอาเซียนด้านการพัฒนาชนบทและจัดความยากจน (ASEAN AWARD) ปี 2556 ซึ่งเป็นรางวัลครั้งแรกที่มอบให้กับองค์กรพัฒนาเอกชนหรือองค์กรภาคประชาสังคมในเวทีประชุมคณะรัฐมนตรีด้านการพัฒนาชนบทครั้งที่ 8 ณ เมืองยอร์กคาทาค้า ประเทศอินโดนีเซีย





# ศูนย์เรียนรู้เนก พื้นที่นี้มีอะไร?

“เรียนรู้ สู่การปฏิบัติ ทำได้เอง ใช้ได้จริง ”

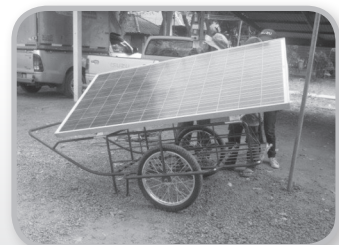
ในปี 2556 มีผู้มาแลกเปลี่ยนเรียนรู้ทั้งในและต่างประเทศ 7,195 คน

1 ในภารกิจ (Mission) สำคัญของมูลนิธิฯ คือ “การเสริมสร้างศักยภาพประชาชนและภาคีเครือข่ายภาคประชาชนในการพัฒนาตนเองและท้องถิ่น” ผ่านการทำงานพัฒนาในพื้นที่หลากหลายประเด็น โดยเฉพาะประเด็นพลังงานทางเลือกและสิ่งแวดล้อม ที่มีการรณรงค์ส่งเสริมปลูกจิตสำนึกเรื่องการอนุรักษ์ ฟื้นฟูทรัพยากรธรรมชาติ ใช้พลังงานทดแทนอย่างรู้คุณค่าและมีประสิทธิภาพสูงสุด นอกจากงานในพื้นที่แล้ว มูลนิธิฯยังมีนโยบายเพื่อการพึ่งตนเองโดยการพัฒนาศูนย์เรียนรู้ ภายในศูนย์ฝึกอบรมเนท เพื่อเป็นแหล่งเรียนรู้ ทำเองใช้เองของบุคลากรภายในและบุคคลที่สนใจทั่วไป พื้นที่นี้มีอะไร...ไปดูกัน

## 1. โซล่าเซลล์สูบน้ำเพื่อการเกษตรและไฟฟ้าส่องสว่าง

โซล่าเซลล์ เทคโนโลยีที่หลายคนบ่นว่าแพงหูฉี่และหาซื้อยากมาก แม้จะได้พลังงานจากแสงอาทิตย์ใช้ฟรีไม่มีหมด แต่ไม่เป็นที่นิยมเพราะไม่มีการส่งเสริม พัฒนาทักษะความรู้เพื่อนำใช้อย่างจริงจัง เราจึงอยู่ในสถานะ “ผู้ซื้อไฟ” อย่างเดียว เนทในฐานะที่ทำงานส่งเสริมการใช้พลังงานทางเลือก ได้พัฒนาทักษะ อบรม เพิ่มเติมความรู้เกี่ยวกับการใช้โซล่าเซลล์เพื่อการเกษตร ไฟฟ้าส่องสว่าง ชาร์ตแบตเตอรี่มือถือ วิทยุ ไฟฉายโซล่า โดยอาจารย์นันท์ ภักดี วิทยากรผู้เชี่ยวชาญอิสระ ให้กับกลุ่มชาวบ้านในพื้นที่หรือบุคคลที่สนใจทั่วไปอย่างต่อเนื่อง รวมทั้งนำใช้ภายในศูนย์เรียนรู้ของเนทอีกด้วย อาทิ

**1.1 รถเข็นโซล่าสูบน้ำ** โดยใช้แผงโซล่าเซลล์ขนาด 285 วัตต์ จำนวน 1 แผ่น และปั๊มไดโว่ขนาด 24 โวลต์ 1 อัน สามารถปั๊มน้ำรดพืชผักได้โดยตรงและเข็นไปได้ทุกที่มีแดด งบประมาณลงทุนทั้งสิ้นจำนวน 11,000 บาท คือ แผงโซล่าเซลล์ขนาด 285 วัตต์ 1 แผ่น 5,200 บาท ปั๊มไดโว่ DV 24 โวลต์ 1 อัน 1,600 บาท รถเข็น 1,500 บาท โครงเหล็กและอุปกรณ์อื่นๆ 2,700 บาท





**1.2 โขล่ำไฟส่องสว่างตามท้องถนน** ใช้แผงโซลาร์ขนาด 20 วัตต์ 3 จุด 10 วัตต์ 7 จุดและ 5 วัตต์ 5 จุด รวมทั้งสิ้น 15 จุดและควบคุมการเปิดปิดโดยอัตโนมัติด้วย โดยใช้งบประมาณลงทุนขนาดแผง 5-10 วัตต์เป็นเงิน 1,800 บาทต่อชุด และขนาดแผง 20 วัตต์ เป็นเงิน 2,500 บาทต่อชุด โดยมีอุปกรณ์ประกอบคือ เสาปูน แผ่นโซลาร์เซลล์ขนาด 5-10 วัตต์ แบตเตอรี่ สวิตช์แสง หลอด LED กล่องใส่แบตเตอรี่ ชุดโคมไฟ ขาเหล็กจับแผง สายไฟและอุปกรณ์อื่นๆ โดยเปิดใช้งานวันละ 12 ชั่วโมง ตั้งแต่เวลา 18.00-06.00 น.



**1.3 ปะเตี้ยะซีโงง หรือ บ้านกินแดด** ได้รับการพัฒนาและตั้งชื่อเก๋ๆ ตามภาษาท้องถิ่นเขมรจากอาจารย์นันท์ ภัคดี วิทยากรผู้เชี่ยวชาญด้านการใช้พลังงานจากโซลาร์เซลล์ ปะเตี้ยะซีโงงเป็นบ้านต้นแบบที่ใช้พลังงานจากแสงอาทิตย์ทั้งหมด โดยใช้แผงโซลาร์เซลล์ขนาด 285 วัตต์ 1 แผง 5,200 บาท ทำให้กระแสเพิ่มขึ้นด้วยการผ่า



บายพาสจากเดิมแรงดัน 24 โวลต์ ให้เป็น 12 โวลต์ ต่อชาร์จแบตเตอรี่ 12 โวลต์ 14 แอมป์ โดยใช้แบตเตอรี่ 160 AH 1 ลูก ไม่ต้องแปลงแรงดันไฟ ทำให้ลดการใช้แบตเตอรี่ได้อีก 1 ลูก

บ้านกินแดดหลังนี้ใช้งบลงทุนทั้งสิ้น 35,000 บาท เพื่อจ่ายไฟให้กับเครื่องใช้และอุปกรณ์ภายในบ้าน คือ หลอดไฟ LED 8 จุด โทรทัศน์ 1 เครื่อง พัดลม 1 ตัว และจานดาวเทียม 1 เครื่อง รวมทั้งการชาร์จแบตเตอรี่โทรศัพท์และชาร์จอุปกรณ์อื่นๆ ได้อีกด้วย

## 2. กังหันลมสูบน้ำ

พัฒนาโดยเทศบาลตำบลนิคม อำเภอปราสาท จังหวัดสุรินทร์ ขนาดความสูง 6 เมตร รัศมีใบพัด 3 เมตร ต่อพ่วงกับปั๊มชัก เพื่อดูดน้ำใช้ในภาคเกษตร โดยใช้งบลงทุนจำนวน 28,500 บาท คือ กังหันลม 22,000 บาท ปั๊มชัก 3,000 บาท ถังเก็บน้ำ 3,500 บาท



## 3. บ่อหมักแก๊สชีวภาพ

แก๊สชีวภาพ หรือ ไบโอดีแก๊ส คือ แก๊สที่เกิดขึ้นตามธรรมชาติ หรือแก๊สที่เกิดจากการหมักของมูลสัตว์หรือสารอินทรีย์ต่างๆ ที่ถูกย่อยสลายโดยจุลินทรีย์ในสภาพไม่มีออกซิเจน แก๊สที่ได้ประกอบด้วย แก๊สมีเทน 50-60% คาร์บอนไดออกไซด์ 25-30%



ไนโตรเจน 2-7% ไฮโดรเจน 1-5% ไฮโดรเจนซัลไฟด์และแก๊สอื่นๆ อีกเล็กน้อย ซึ่งแก๊สมีเทนมีมากที่สุด มีคุณสมบัติไม่มีสี ไม่มีกลิ่นและติดไฟได้

มูลนิธิได้นำมาใช้ประโยชน์ โดยการก่อสร้างบ่อหมักแก๊สขนาด 2,000 ลิตรไว้ที่โรงอาหาร ศูนย์ฝึกอบรมเนท และใช้เศษอาหารในการหมักเป็นหลัก แต่ละวันสามารถใช้แก๊สชีวภาพประกอบอาหาร 30-40 นาที งบประมาณค่าก่อสร้าง 7,500 บาท

#### 4. เครื่องเผาขยะพลาสติกเป็นน้ำมัน

ถ้าพูดถึงขยะ หลายคนคงร้องยี้และไม่อยากให้ใครเอาขยะไปกองไว้หน้าบ้านตัวเองแน่นอน สุรินทร์เป็นอีกหนึ่งจังหวัดที่กำลังมีการขยายตัวและมีการพัฒนาหลายๆ ด้าน ผู้คนมีกำลังซื้อและจับจ่ายใช้สอย ดังเช่น เทศบาลเมืองสุรินทร์ มีปริมาณขยะที่จัดเก็บได้ 60 ตันต่อวันและก่อให้เกิดปัญหาขยะล้นเมืองในปัจจุบัน แม้องค์การบริหารส่วนจังหวัดจะมีโครงการก่อสร้างโรงไฟฟ้าขยะ แต่ได้รับการคัดค้านจากชาวบ้านและชุมชนใกล้เคียงอย่างหนักจนไม่สามารถดำเนินการต่อได้

มูลนิธิพัฒนาอีสาน เป็นอีกหนึ่งชุมชนที่สร้างขยะ เราจึงมีนโยบายกำจัดขยะภายในองค์กร ให้เหลือศูนย์หรือไม่สร้างภาระให้กับคนอื่น ด้วยมาตรการเบื้องต้นง่ายๆ คือ การคัดแยกขยะ ขยะสด ขยะเปียกเอาไปทำปุ๋ย ระวังกระดาษเอาไปจำหน่าย ส่วนขยะพลาสติกนำมาเผาเป็นน้ำมัน

เครื่องเผาขยะพลาสติกเป็นน้ำมัน ได้รับการพัฒนาโดยคุณยุทธการ มากพันธ์ ผู้อำนวยการมูลนิธิสถาบันพัฒนาเทคโนโลยีและพลังงานแห่งเอเชียแปซิฟิก จังหวัดกาญจนบุรี เครื่องที่ทำงานด้านสิ่งแวดล้อมกับมูลนิธิ ตั้งใจพัฒนาเครื่องเผาขยะ ขนาด 100 กิโลกรัมให้เราได้ใช้เป็นเครื่องแรกในภาคอีสาน เพื่อเป็นทางเลือกหนึ่งในการกำจัดขยะของชุมชนและตำบลของตัวเอง จากการทดลองเผาขยะพลาสติก 40 กิโลกรัมต่อครั้ง จะได้น้ำมันประมาณ 25-30 ลิตร แบ่งเป็นน้ำมันเตา 20-25 ลิตร ดีเซล 4-5 ลิตร และเบนซิน 1-2 ลิตร ซึ่งการจะได้น้ำมันแต่ละประเภทมากขึ้นอยู่กับประเภทขยะและอุณหภูมิในการเผา ซึ่งจะเริ่มกลั่นเป็นน้ำมันที่อุณหภูมิ 350-400 องศาเซลเซียส

สำหรับน้ำมันเหล่านี้สามารถนำมาใช้กับเครื่องยนต์ความเร็วรอบต่ำประเภทรถไถเดินตามหรือเครื่องสูบน้ำ สามารถเพิ่มมูลค่าจากขยะให้เป็นน้ำมันต่อการเผา 1 ครั้ง คือ น้ำมันดีเซล 30.40 บาท X 5 ลิตร เป็นเงิน 152 บาท หรือ 1,824 บาทต่อปี หรือน้ำมันเบนซิน 36.69 บาท X 2 ลิตร เป็นเงิน 73.38 บาท หรือ 880.56 บาทต่อปี (ราคาน้ำมัน ณ 19 พฤษภาคม 57)



## 5. เตาเผาถ่านอนุรักษพลังงาน

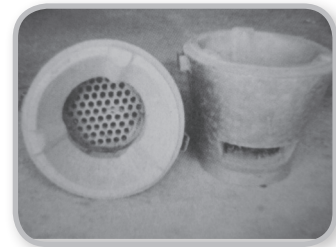
ถ่านไม้ เป็นเชื้อเพลิงที่อยู่คู่สังคมไทยมาช้านาน ถึงแม้ในปัจจุบันจะมีเชื้อเพลิงอื่นๆ ให้เลือกใช้ แต่ถ่านไม้ยังคงคุณค่าและคุณประโยชน์มากมาย การเผาถ่านในอดีตจะทำให้สูญเสียไม้เป็นจำนวนมาก แต่กระบวนการเผาถ่านด้วยถัง 200 ลิตร เป็น



เทคโนโลยีระดับครอบครัวที่มีประสิทธิภาพสูงในการเผาโดยไม่ต้องจุดไฟโดยตรงกับตัวไม้ แต่จุดไฟหน้าเตาให้ความร้อนไล่ความชื้นในเนื้อไม้ จนลุกติดไฟข้างในเตาอัตโนมัติ ทำให้ได้ถ่านที่มีประสิทธิภาพให้ความร้อนสูง ไม่มีสารทาร์ที่เป็นตัวก่อมะเร็ง ที่สำคัญลดการตัดไม้ใหญ่เพื่อมาเผาถ่าน แต่ใช้เพียงกิ่งเล็กกิ่งน้อยที่ตัดแต่งริมรั้ว โดยตัดทิ้งไว้ประมาณ 20-30 วัน เผาต่อครั้งจะได้เนื้อถ่านประมาณ 15 กิโลกรัม ทั้งนี้ขึ้นอยู่กับคุณภาพของไม้และการเผาแต่ละครั้ง และถ่านจะให้ความร้อนสูงและมีประสิทธิภาพมากขึ้นหากใช้กับเตาหุงต้มประสิทธิภาพสูง เตาเผาถ่านอนุรักษพลังงานนี้ใช้งบลงทุน 750 บาทต่อชุด

## 6. เตาหุงต้มประสิทธิภาพสูง

“1 เตา ต้มแกงได้ไม่ต้องเติมถ่าน” เป็นเตาพลังงานทดแทนที่ได้รับการออกแบบตามหลักวิชาการโดยผู้เชี่ยวชาญจากกรมป่าไม้ กระทรวงเกษตรและสหกรณ์ จุดติดไฟง่าย ให้ความร้อนสูงและประหยัดเชื้อเพลิงจากเตาอั้งโล่แบบเดิมได้ถึง 30-35 เปอร์เซ็นต์



## 7. อีฐดินซีเมนต์

อีฐดินซีเมนต์ เป็นผลงานการวิจัยและพัฒนาวัสดุแทนไม้ โดยสถาบันวิทยาศาสตร์และเทคโนโลยีแห่งประเทศไทยเพื่อก่อสร้างอาคารในชนบท โดยเริ่มศึกษาวิจัยเมื่อปีพ.ศ.2510 และเผยแพร่ออกสู่สาธารณะเมื่อปีพ.ศ. 2511



มูลนิธิพัฒนาอีสาน เป็นองค์กรหนึ่งที่ได้นำวิทยากรนี้มาทำการผลิตเพื่อสร้างอาคารสำนักงาน บ้านพัก ห้องประชุม และอบรมส่งเสริมให้กับกลุ่มเป้าหมายในพื้นที่ทำงานของมูลนิธิตั้งแต่ปี 2532

เพื่อลดการตัดไม้แล้วหันมาใช้ดินซึ่งเป็นวัสดุดิบที่หาได้ในท้องถิ่นกับซีเมนต์ ในอัตราส่วนดิน 6 ส่วน กับซีเมนต์ 1 ส่วน หรือดิน 36 ถึง ต่อปูน 1 ลูก (6 ถัง) จะได้อิฐดินซีเมนต์จำนวน 60 ก้อน

## 8. เครื่องทำน้ำร้อนพลังงานแสงอาทิตย์

เครื่องทำน้ำร้อนพลังงานแสงอาทิตย์ ใช้ปรากฏการณ์ที่เรียกว่า “Thermosyphon” คือ น้ำร้อนจะลอยขึ้น ในขณะที่น้ำเย็นจะไหลลงข้างล่าง ส่วนล่างของ ถังไหลลงสู่ส่วนล่างของแผงรับแสงอาทิตย์ น้ำเย็นเหล่านี้จะได้ รับความร้อนจากพลังงานแสงอาทิตย์ที่ตกกระทบกับแผง เมื่อ ความร้อนมีอุณหภูมิสูงก็จะลอยตัวขึ้นไปตามท่อทองแดงที่อยู่ใน แผงไหลกลับเข้าไปสู่ถังเก็บน้ำร้อน สามารถนำน้ำร้อนไปใช้ได้ โดย จะมีอุณหภูมิประมาณ 55-60 องศาเซลเซียสหรือมากกว่าตาม สภาพอากาศ



## งานพัฒนาศักยภาพบุคลากร

การ “พัฒนาบุคลากรให้มีศักยภาพสอดคล้องกับภารกิจของมูลนิธิบนพื้นฐานคุณธรรมและ จริยธรรม” เป็นยุทธศาสตร์หนึ่งที่มูลนิธิให้ความสำคัญในการพัฒนาศักยภาพบุคลากรภายในองค์กร โดยเจ้าหน้าที่จะได้รับการพัฒนาศักยภาพตนเองในหลากหลายรูปแบบ อาทิ พัฒนาโดยองค์กร โดยการประชุมแลกเปลี่ยนเรียนรู้ในฝ่ายทุกเดือน การประชุมเชิงปฏิบัติการ (Workshop) เจ้าหน้าที่ ทุก 3 เดือน การจัดฝึกอบรม ศึกษาดูงานทั้งในและต่างประเทศและกิจกรรมบ้านสวยด้วยมือเรา ทุกวันศุกร์สุดท้ายของเดือน ซึ่งเป็นกิจกรรมที่ให้เจ้าหน้าที่ทุกคนได้ละจากภารกิจประจำของตนเอง มาร่วมกันบำเพ็ญประโยชน์โดยการพัฒนาอาณาบริเวณของมูลนิธิให้สวยงาม พัฒนาโดยองค์กร ภายนอกหรือหน่วยงานอื่นที่เกี่ยวข้อง เช่น การส่งเจ้าหน้าที่เข้าร่วมประชุม อบรม สัมมนา ศึกษา ดูงานตามประเด็นงานที่เกี่ยวข้อง และการพัฒนาตนเอง โดยการหมั่นศึกษาเรียนรู้ พัฒนาจากการ ปฏิบัติงานจริงในพื้นที่และประเด็นงานที่เกี่ยวข้อง การขัดเกลาจิตใจด้วยการเข้าวัดปฏิบัติธรรม เจริญสติตามวาระและโอกาส



แลกเปลี่ยนบทบาทมหาวิทยาลัยในการจัดการป่ากับ  
Ms.JOSEFINA T.DIZON, Ph.D.  
Dean and Professor  
Institute of Governance and Rural Development  
College of Public Affairs and Development  
University of the Philippines Los Banos, college, Laguna, Philippines.

สิ่งเหล่านี้ส่งผลให้เจ้าหน้าที่ที่มีความพร้อมทั้งด้านกายและจิตใจในการพัฒนาระดับตนเอง ในด้านต่างๆ เช่น การเป็นผู้บริหารโครงการที่สามารถคิด วางแผนและตัดสินใจ การเป็นวิทยากรใน ประเด็นต่างๆ ทั้งในและนอกองค์กร

ในปี 2556 มูลนิธิได้ส่งบุคลากรจำนวน 7 คน ศึกษาดูงานที่เมืองลอสบานอส (Los Banos) จังหวัดลากูนา (Laguna) ประเทศฟิลิปปินส์ ระหว่างวันที่ 4-8 ตุลาคม 2556 ซึ่งเป็นประเทศที่มี ประสบการณ์ด้านการพัฒนาชนบทมายาวนาน โดยเนื้อหาการศึกษาดูงานเน้นประเด็นที่เกี่ยวข้องกับ การเสริมสร้างความเข้มแข็งและการพึ่งตนเองของชุมชน รวมทั้งการทำงานด้านการจัดการทรัพยากรธรรมชาติ สิ่งแวดล้อม พลังงาน การเกษตร ความมั่นคงด้านอาหารและสุขภาพ เพื่อเพิ่มพูนความรู้ ประสบการณ์ ด้านการพัฒนา ตลอดจนการเสริมสร้างขวัญกำลังใจและแรงจูงใจในการทำงานให้กับมูลนิธิฯ ด้วย ความมุ่งมั่น





## การเงิน

### มูลนิธิพัฒนาอีสาน - งบดุล

รายการ	พ.ศ.2556 (บาท)	พ.ศ.2555 (บาท)
<b>สินทรัพย์</b>		
<b>สินทรัพย์หมุนเวียน</b>		
เงินสดและรายการเทียบเท่าเงินสด	5,191,818.36	5,555,254.50
เงินลงทุนชั่วคราว	13,333,986.93	12,211,224.00
สินทรัพย์หมุนเวียนอื่น	562,820.00	312,864.50
<b>รวมสินทรัพย์หมุนเวียน</b>	<b>19,088,625.29</b>	<b>18,079,343.00</b>
<b>สินทรัพย์ไม่หมุนเวียน</b>		
ที่ดิน อาคารและอุปกรณ์-สุทธิ	1,449,834.99	1,571,334.99
เงินฝากประจำธนาคารติดภาระค้ำประกัน	140,605.58	138,378.21
<b>รวมสินทรัพย์ไม่หมุนเวียน</b>	<b>1,590,440.57</b>	<b>1,709,713.20</b>
<b>รวมสินทรัพย์</b>	<b>20,679,065.86</b>	<b>19,789,056.20</b>

### มูลนิธิพัฒนาอีสาน - งบดุล

รายการ	พ.ศ.2556 (บาท)	พ.ศ.2555 (บาท)
<b>หนี้สินและเงินทุนสะสม</b>		
<b>หนี้สินหมุนเวียน</b>		
หนี้สินหมุนเวียนอื่น	164,203.00	164,723.50
<b>รวมหนี้สินหมุนเวียน</b>	<b>164,203.00</b>	<b>164,723.50</b>
<b>เงินทุนสะสม</b>		
รายได้สูงกว่าค่าใช้จ่ายยกมา	19,564,315.56	17,720,148.61
บวก รายได้สูง (ต่ำ) กว่าค่าใช้จ่าย	950,547.30	1,904,184.09
<b>รวมเงินทุนสะสม</b>	<b>20,514,862.86</b>	<b>19,624,332.70</b>
<b>รวมหนี้สินและเงินทุนสะสม</b>	<b>20,679,065.86</b>	<b>19,789,056.20</b>

มูลนิธิพัฒนาอีสาน - งบรายได้และค่าใช้จ่าย

รายการ	พ.ศ.2556 (บาท)	พ.ศ.2555 (บาท)
<b>รายได้</b>		
เงินบริจาคจากการสนับสนุนโครงการ	14,499,040.24	13,737,154.79
ดอกเบ็ญรับ	424,827.44	342,399.32
<b>รวมรายรับ</b>	<b>14,923,867.68</b>	<b>14,079,554.11</b>
<b>ค่าใช้จ่าย</b>		
ค่าใช้จ่ายเพื่อโครงการ	13,851,820.38	12,053,870.02
ค่าเสื่อมราคา	121,500.00	121,500.00
<b>รวมค่าใช้จ่าย</b>	<b>13,973,320.38</b>	<b>12,175,370.02</b>
<b>รายได้สูง (ต่ำ) กว่าค่าใช้จ่าย</b>	<b>950,547.30</b>	<b>1,904,184.09</b>



## ผลงานเชิงประจักษ์ : กรณีตัวอย่าง “งานพัฒนาเพื่อนำไปสู่การขจัดความยากจน”



บุญชู ฉ่ำชื่นใจ นักปั้นเตาหม้อฉมังแห่งบ้านใหม่  
มีรายได้ 100,000 บาทต่อเดือน หรือ 1,200,000 บาทต่อปี

นายบุญชู ฉ่ำชื่นใจ หรือลุงอ้อด ชาวบ้านใหม่ ตำบลตระแสง อำเภอเมือง จังหวัดสุรินทร์ อายุ 57 ปี พื้นเพเดิมเป็นคนจังหวัดฉะเชิงเทรา พอแต่งงานจึงย้ายมาตั้งรกรากอยู่ที่บ้านภรรยาตั้งแต่ปี 2522 โดยมาทำนาและรับจ้างทั่วไปในช่วงแรก และเนื่องจากบ้านใหม่เป็นหมู่บ้านที่ขึ้นชื่อเรื่องเครื่องปั้นดินเผา เช่น หม้อดิน ไห เตาทรงต้ม ฯลฯ ซึ่งมีดินเหนียวเป็นวัตถุดิบชั้นเลิศที่เกิดจากการสะสมของดินตะกอน ลุ่มน้ำห้วยเสนงไหลตัดผ่านหมู่บ้าน และทางการได้สงวนพื้นที่ จำนวน 5 ไร่ สำหรับให้คนในชุมชน ขุดดินไปใช้ประโยชน์ ต่อมาลุงอ้อดได้ซื้อเตาจากหมู่บ้านโละ 5 บาท ไปเร่ขายโละ 25 บาท จนกระทั่งอุตสาหกรรมจังหวัดมาส่งเสริมเรื่องการปั้นแจกันและกระถางในปี 2539 จึงปั้นให้ภรรยาหาบไปขายที่ตลาด และหยุดขายในเวลาต่อมาเนื่องจากไม่มีตลาดและผู้คนไม่ค่อยนิยม

2546 ได้เข้าร่วมโครงการวางแผนพลังงานท้องถิ่นกับมูลนิธิพัฒนาอีสาน ที่ส่งเสริมเรื่องการใช้พลังงานทางเลือกที่ตำบลอุโลก อำเภอลำตวน จังหวัดสุรินทร์ จากนั้นมูลนิธิฯได้จัดฝึกอบรมการปั้นเตาที่บ้านใหม่ จึงคิดรวมกลุ่มปั้นเตาในหมู่บ้านโดยมีสมาชิก 10 คน ทำไปได้ 1 ปี สมาชิกเริ่มหายทีละคนสองคนเพราะปัญหาเรื่องการจัดการ ลินค้ำยไม่ได้คุณภาพตามแบบทางวิชาการ รวมทั้งต้องส่งไปตรวจวัดมาตรฐานอุณหภูมิที่จังหวัดนครราชสีมา สุดท้ายเหลือเพียงลุงอ้อดรายเดียวที่ยังมุ่งมั่นลองถูกลองผิดและยังคงปั้นเตาต่อเนื่องจนถึงปัจจุบัน

“หลังจากที่รวมกลุ่ม 1 ปีแล้วไปไม่รอด ลุงก็มาทำต่อที่บ้านด้วยการลองผิดลองถูกอีก 1 ปีกับการปั้นทุกๆ ประมาณ 800 ลูก เพราะไม่ได้มาตรฐาน ทุนก็ไม่มี เรือกวานไรรนาก็ไม่ได้ตะ จนภรรยาโกรธไม่คุยด้วยตั้งนาน แต่ลุงไม่ท้อพยายามจนสำเร็จ โดยช่วงแรกที่เข้าร่วมโครงการ มูลนิธิฯ ได้สนับสนุนเชื้อเตาจำนวน 200 ใบ ตอนนั้นขายเตาได้โละ 120 บาท เป็นเงิน 24,000 บาท ทำให้มีทุนในการดำเนินการต่อ ส่วนรังผึ้งต้องมานั่งเจาะด้วยมือ 61 รูในพื้นที่ 29 เซนติเมตร ทำไปด้วยคิดไปด้วยจะออกแบบเครื่องเจาะรังผึ้งอย่างไรไม่ต้องมานั่งเจาะแบบนี้ จึงหอบแบบที่เขียนไปคุยกับอาจารย์



วิทยาลัยเทคนิคสุรินทร์ ให้ช่วยประดิษฐ์เครื่องเจาะตามแบบให้และพัฒนามาเรื่อยๆ จนกระทั่งมีเครื่องเจาะที่ได้มาตรฐานและสามารถจำหน่ายได้”



ปัจจุบันลุงอ้อด สามารถพัฒนาแม่แบบปั้นเตาจำหน่าย ในราคาเครื่องละ 5,000 บาทและเครื่องเจาะรังผึ้งจำหน่าย ในราคา 25,000 บาท สำหรับการผลิตในครัวเรือนแต่ละเดือนจะผลิตไม่เกิน 500 เตา ขายส่งเตาละ 200 บาท มีรายได้เดือนละ 100,000 บาท หักต้นทุน 60,000 บาท คงเหลือ 40,000 บาท หรือ 1,200,000 บาทต่อปี หักต้นทุน

720,000 บาท คงเหลือ 480,000 บาทต่อปี โดยมีแรงงานในการผลิตจำนวน 4 คน คือ ช่างปั้นเตา ช่างานัญการ 1 คน ส่วนลุงอ้อดดูแลการผลิตทุกขั้นตอนและเจาะรังผึ้ง ภรรยาทำหน้าที่แต่งเตาและบัญชี ลูกชายช่วยขับรถส่งเตา กลุ่มลูกค้าหลักจะเป็นเครือข่ายพลังงานทางเลือกทั่วประเทศ หรือสำนักงานพลังงานจังหวัดแต่ละแห่งนำไปส่งเสริมสนับสนุนในพื้นที่



นางพัฒนา ฉ่ำชื่นใจ ภรรยา



นี่เป็นเพียงรูปธรรมเล็กๆ ของงานพัฒนาที่สามารถยกระดับคุณภาพชีวิตและเศรษฐกิจครอบครัวได้จริง ซึ่งมืองค์ประกอบหลายส่วนทั้งผู้สนับสนุนที่มีบทบาทในการชักชวนให้เกิดการแลกเปลี่ยนเรียนรู้ อบรม พัฒนาทักษะความรู้ด้านต่างๆ เท่าที่จำเป็น และกลุ่มเป้าหมายต้องมีความมุ่งมั่นพยายามไม่ยอมแพ้ต่ออุปสรรค ถึงจะสำเร็จดังความตั้งใจเหมือนลุงอ้อด นักปั้นเตามือฉมังแห่งบ้านใหม่คนนี้



# การระดมทุนและทรัพยากรเพื่อสนับสนุน งานพัฒนาของมูลนิธิฯ

เนตปิ่นสุข “สุขจากการให้ สุขที่ได้แบ่งปัน”

“ระดมทุนและพัฒนาทุนของมูลนิธิฯให้มี  
ประสิทธิภาพและประสิทธิผล” เป็นหนึ่งในยุทธศาสตร์  
3 ปี (2556-2558) ของมูลนิธิฯฉบับที่ 5 ซึ่งเล็งเห็น  
สถานการณ์ของแหล่งทุนที่มีจำกัด มีเงื่อนไขและ  
การแข่งขันสูง เพื่อให้การดำเนินงานของมูลนิธิฯ  
เป็นไปต่อเนื่อง จึงมีการแต่งตั้งกลไกคณะทำงานจาก  
ทุกส่วนเพื่อริเริ่มกิจกรรมระดมทุนรูปแบบอื่น คือ  
โครงการเนตปิ่นสุข “สุขจากการให้ สุขที่ได้แบ่งปัน”  
โดยการขอรับบริจาค “สินค้าคุณภาพดี ที่ไม่ใช่แล้ว”



อาจารย์ปลั่งศรี มูลศาสตร์ (ซ้าย) อดีตนายกเหล่ากาชาด  
จังหวัดสุรินทร์ มอบสินค้าคุณภาพดี  
ให้กับโครงการเนตปิ่นสุข รับมอบโดยคุณวิจิตรา ชูสกุล  
ผู้จัดการมูลนิธิฯ

ซึ่งอาจจะเป็นสินค้าใช้แล้วแต่อยู่ในสภาพดี หรือเป็นสินค้าใหม่ก็ขอคุณในความกรุณา เพื่อนำมา  
จำหน่ายเป็นทุนทำงานพัฒนาสังคมและกิจกรรมสาธารณประโยชน์ในประเด็นพลังงานและ  
สิ่งแวดล้อม 20% สุขภาพและเอตส์ 20% พัฒนาศักยภาพผู้นำท้องถิ่นและเครือข่ายความร่วมมือ  
20% ภัยพิบัติ 20% กิจกรรมสาธารณประโยชน์อื่นๆ 10% และทุนดำเนินงานโครงการเนตปิ่นสุข  
10% ดำเนินงานโดยมูลนิธิพัฒนาอีสานจังหวัดสุรินทร์ องค์กรพัฒนาเอกชน องค์กรสาธารณกุศล  
ลำดับที่ 657 ซึ่งได้รับรางวัลผู้นำอาเซียนด้านการพัฒนาชนบทและขีดความยากจน หรือ ASEAN  
AWARD จากคณะรัฐมนตรีอาเซียนด้านการพัฒนาชนบทในปี 2556 ณ ประเทศอินโดนีเซีย มาร่วม  
ทำงานพัฒนาไปกับเรานะคะ

หากท่านใดสนใจบริจาคสินค้า “คุณภาพดี ที่ไม่ใช่แล้ว” สามารถติดต่อได้ที่มูลนิธิพัฒนาอีสาน  
เบอร์โทรศัพท์ 044-558752 โทรสาร 044-558753 หรือ คุณพจนา นามโคตร 081-7251055  
และคุณณัฐกานต์ สิทธิสังข์ 088-7136664 /E-mail : netsurin@hotmail.com



# รายนามผู้บริจาคโครงการเนทปันสุข “สุขจากการให้ สุขที่ได้แบ่งปัน”

ในปี 2556 โครงการเนทปันสุข ดำเนินงานโดยมูลนิธิพัฒนาอีสานได้รับความกรุณาจากผู้มีจิตกุศล บริจาคให้โครงการทั้งเงินสดและสินค้าคุณภาพดีที่ไม่ใช้แล้ว มูลนิธิขอขอบพระคุณผู้บริจาคทุกท่าน ดังรายนามต่อไปนี้

ชื่อ-สกุล	ประเภทการบริจาค	
	เงินสด	สินค้าคุณภาพดี ที่ไม่ใช้แล้ว และจำหน่ายได้เป็นเงินสด ณ 31 ธ.ค. 56
<b>ผู้บริจาคในปี 2556 (ณ 31 ธันวาคม 2556)</b>		
1. นายศัลย์ มูลศาสตร์		3,709 บาท
2. นายโกวิทย์-นางสรินทิพย์ กุลสุวรรณ		3,507 บาท
3. นายชุมพล สุรินทรานูรณ์		3,098 บาท
4. รศ.ปาริชาติ วลัยเสถียร		1,277 บาท
5. คุณพิพัฒน์ สุภิษา		40 บาท
6. คุณชวกร ศรีโสภา	480 บาท	
<b>รวมทั้งสิ้น</b>	<b>480 บาท</b>	<b>11,631 บาท</b>
<b>ผู้บริจาคในปี 2557 (ณ 31 พฤษภาคม 2557)</b>		
1. รศ.ปาริชาติ วลัยเสถียร	50,000 บาท	
2. แพทย์หญิงจินต์ น้อยศิริ	10,000 บาท	
3. คุณสุรัตน์ คุณวัฒนาพงษ์	5,000 บาท	
4. มูลนิธิปลั่งศรี มูลศาสตร์	2,000 บาท	
5. นางสาวคำหวน มาลีหวล	1,000 บาท	
6. อาจารย์ปลั่งศรี มูลศาสตร์	2,350 บาท	สินค้าคุณภาพดี
7. คุณวิจิตรา ชูสกุล		สินค้าคุณภาพดี
8. คุณณัฐกานต์ สิทธิสังข์		สินค้าคุณภาพดี

ชื่อ-สกุล	ประเภทการบริจาค	
	เงินสด	สินค้าคุณภาพดี ที่ไม่ใช่แล้ว และจำหน่ายได้เป็นเงินสด ณ 31 ธ.ค. 56
9.คุณภาวิดา ชูย์วัฒนา (ร้านเมย์)		สินค้าคุณภาพดี
10.คุณสุชาดา แกมกล้า		สินค้าคุณภาพดี
11.มูลนิธิปลั่งศรี มูลศาสตร์		สินค้าคุณภาพดี
12.คุณสุมาลี คุ่มสดวง		สินค้าคุณภาพดี
13.คุณวงเดือน มาลีหวล		สินค้าคุณภาพดี
14.คุณประมวลศรี เตชะวีรพงศ์		สินค้าคุณภาพดี
15.คุณลำไย บรรดาศักดิ์		สินค้าคุณภาพดี
16.คุณวัลย์พร วัังคะฮาด		สินค้าคุณภาพดี
<b>รวมทั้งสิ้น</b>	<b>70,350 บาท</b>	

• **คุณก็สามารถทำงานพัฒนาสังคมไปกับเราได้**

“สุขจากการให้ สุขที่ได้แบ่งปัน โดยมีหวังผลตอบแทน”

ความสุข...คุณสร้างได้ด้วยการแบ่งปัน การช่วยเหลือเพื่อนมนุษย์ที่อยู่ในภาวะยากลำบาก ให้สามารถพึ่งตนเองได้ระดับหนึ่งนั้นเป็นกุศลอันยิ่งใหญ่ ดังนั้น มูลนิธิขอเชิญชวนผู้มีจิตกุศลมาร่วมทำงานพัฒนาชุมชนไปกับเรา ด้วยการบริจาคทุนทรัพย์หรือสินค้าคุณภาพดีกับ 2 โครงการ ต่อไปนี้

• **โครงการเนตปันสุข “สุขจากการให้ สุขที่ได้แบ่งปัน”**

ชื่อบัญชี มูลนิธิพัฒนาอีสาน (โครงการเนตปันสุข)

ธนาคารกสิกรไทย สาขาสุรินทร์ เลขที่บัญชี 141-2-19721-4

• **กองทุนช่วยเหลือผู้ประสบภัยพิบัติ**

ชื่อบัญชี “มูลนิธิพัฒนาอีสาน เพื่อช่วยเหลือภัยพิบัติ”

ธนาคารกสิกรไทย สาขาสุรินทร์ เลขที่บัญชี 141-2-03794-2

\*\*มูลนิธิพัฒนาอีสาน เป็นองค์กรสาธารณกุศล ลำดับที่ 657 ตามประกาศกระทรวงการคลัง ใบเสร็จรับเงิน สามารถนำไปไปหักลดหย่อนภาษีได้\*\*



## การระดมทุนและทรัพยากร เพื่อสนับสนุนกลุ่มองค์กรชุมชน

จากเศษผ้า...เพิ่มมูลค่าสู่การสร้างเศรษฐกิจชุมชนและครอบครัว เป็นเงิน 540,000 บาท

ในปี 2556 มูลนิธิดำเนินเรื่องขอรับบริจาคเศษผ้าจากบริษัทเอชบีไอ แมนูแฟคเจอร์ริง ประเทศไทย จำกัด ซึ่งเป็นบริษัทผู้ผลิตชุดชั้นในส่งออกต่างประเทศ ตั้งอยู่ที่ตำบลเชื้อเพลิง อำเภอปราสาท จังหวัดสุรินทร์ ให้กับกลุ่มตัดเย็บและทอพรหมเช็ดเท้าบ้านสมบูรณ ตำบลเมืองฝาง อำเภอเมือง จังหวัดบุรีรัมย์

นางปราณี ศิลารัมย์ ประธานกลุ่มตัดเย็บและทอพรหมเช็ดเท้าบ้านศรีสมบูรณ อายุ 40 ปี เล่าว่า อดีตตนเองเคยทำงานโรงงานวิกรมที่จังหวัดบุรีรัมย์มา 20 ปี รู้สึกอึดอัดและอยากมีเวลาอยู่กับครอบครัว จึงลาออกมาทำไร่ทำนาอยู่บ้าน ต่อมาได้มีโอกาสไปดูงานตัดเย็บและทอพรหมเช็ดเท้าที่กรุงเทพมหานคร แล้วนำมาทำในระดับครอบครัวเมื่อปี 2551 เมื่อเริ่มทำหลายครอบครัวทำให้เกิดการขาดแคลนวัตถุดิบจึงยุติกิจกรรมมาร่วมปี ก่อนที่จะมีการพูดคุยเพื่อรวมกลุ่มและจดทะเบียนในนามกลุ่ม



นางปราณี ศิลารัมย์ ประธานกลุ่ม

“ตัดเย็บและทอพรหมเช็ดเท้าบ้านศรีสมบูรณ” กับสำนักงานพัฒนาชุมชนจังหวัดบุรีรัมย์เมื่อเดือนกรกฎาคม 2556 และเข้ามาปรึกษาหารือกับมูลนิธิพัฒนาอีสาน องค์กรนิติบุคคลเพื่อเป็นตัวกลางในการขอรับบริจาคเศษผ้าจากบริษัทเอชบีไอ แมนูแฟคเจอร์ริง ประเทศไทย จำกัด

สิงหาคม 2556 มูลนิธิได้ทำหนังสือขอรับบริจาคเศษผ้าให้กับทางกลุ่ม และได้รับบริจาคต่อเนื่องถึงเดือนเมษายน 2557 รวม 9 เดือน คือ 1. เศษชิ้นส่วนกางเกงใน 110 ตัน ชิ้นส่วนกางเกงในเป็นผ้าชิ้น 140,000 ชิ้น 2. ผ้าถัก 1,879.62 ตัน 3. ด้ายเย็บผ้า 110,042,617.8 หลา (ที่มา : หนังสือตอบรับจากบริษัทเอชบีไอ) และทางกลุ่มได้ทำการคัดแยกเฉพาะส่วนที่สามารถนำไปดำเนินการได้ตามศักยภาพ ส่งผลกิจกรรมกลุ่มฟื้นขึ้นมามีอีกครั้ง สามารถสร้างงาน สร้างรายได้ให้สมาชิกและคนในชุมชนจำนวน 20 ครอบครัว ละ 3,000 บาท/เดือน รวม 9 เดือน สมาชิกมีรายได้รวมทั้งสิ้น 540,000 บาท ต่อมาทางกลุ่มได้พัฒนารูปแบบผลิตภัณฑ์โดยการทำเบาะรองนั่ง หมอนและหมอนขิด เพื่อเพิ่มมูลค่าสินค้าอีกทางหนึ่ง

มูลนิธิฯและทางกลุ่มองค์กรชาวบ้านขอขอบคุณบริษัทเอชบีไอ ที่ท่านได้เป็นส่วนหนึ่งในการช่วยสร้างอาชีพ สร้างรายได้ และลดการเคลื่อนย้ายแรงงานออกไปทำงานต่างถิ่น ดังกรณีของ “นางรุ่งลาวัลย์ ดาศรี” อายุ 53 ปี ผู้นำครอบครัวที่มีรายได้จากการใช้เวลาว่างนั่งเรียงเศษผ้าให้ช่างเย็บ “ผ้าวนเซ็ดเครื่อง” เดือนละ 2,000 บาท เพื่อเลี้ยงลูก 2 คนและสามีที่เป็นอัมพฤกษ์อีกด้วย



ประชุมร่วมกับตัวแทนบริษัท HBI



นางรุ่งลาวัลย์ ดาศรี



ผลิตภัณฑ์กลุ่ม

# ผู้สนับสนุน

1. พี่น้องในพื้นที่โครงการ 8 จังหวัด ได้แก่ สุรินทร์ ศรีสะเกษ อุบลราชธานี มุกดาหาร นครพนม อุดรธานี หนองคาย และเลย
2. หน่วยงาน องค์กรในจังหวัดสุรินทร์
  - กองทุนส่งเสริมการจัดสวัสดิการสังคมจังหวัดสุรินทร์
  - สำนักงานพัฒนาสังคมและความมั่นคงของมนุษย์จังหวัดสุรินทร์
3. หน่วยงานภาคี
  - กองทุนโลก
  - สำนักงานกองทุนสนับสนุนการสร้างเสริมสุขภาพ (สสส.)
  - มูลนิธินโยบายสุขภาวะ
  - มูลนิธิเอตส์แห่งประเทศไทย
  - มูลนิธิริรักษ์ไทย
  - สมาคมวางแผนครอบครัวแห่งประเทศไทย ในพระราชูปถัมภ์สมเด็จพระศรีนครินทราบรมราชชนนี
  - คณะกรรมการสุขภาพแห่งชาติ
  - ภาควิชาการพัฒนารัฐบาลชุมชน คณะสังคมสงเคราะห์ศาสตร์ มหาวิทยาลัยธรรมศาสตร์
  - สถาบันวิจัยและให้คำปรึกษาแห่งมหาวิทยาลัยธรรมศาสตร์ มหาวิทยาลัยธรรมศาสตร์
  - สถาบันวิจัยภาษาและวัฒนธรรมเอเชีย มหาวิทยาลัยมหิดล



## สำนักงานมูลนิธิพัฒนาอีสาน 9 แห่ง 8 จังหวัด

สุรินทร์	<b>มูลนิธิพัฒนาอีสาน (สำนักงานใหญ่)</b> 100/1 กม.14 ม.4 ถ.สุรินทร์-สังขะ ต.ตาอ้ออง อ.เมือง จ.สุรินทร์ 32000 โทรศัพท์ 044-558752 โทรสาร 044-558753 E-mail : netsurin@hotmail.com www.netsurin.org
ศรีสะเกษ	<b>บ้านเนทศรีสะเกษ</b> 1388/12 ถ.อุบลราชธานี ต.เมืองใต้ อ.เมือง จ.ศรีสะเกษ 33000 โทรศัพท์ 087-8809565 E-mail : baannet.sisaket@gmail.com
อุบลราชธานี	<b>บ้านเนทอุบลราชธานี</b> 111/1 ถ.สุขาพัฒนา ต.ในเมือง อ.เมือง จ.อุบลราชธานี 34000 โทรศัพท์ 086-2461530 E-mail : baannet.ubon1@gmail.com
มุกดาหาร	<b>มูลนิธิพัฒนาอีสาน</b> 106/3 ถ.สำราญชายโขงใต้ ต.ศรีบุญเรือง อ.เมือง จ.มุกดาหาร 49000 โทรศัพท์/โทรสาร 042-611202 <b>บ้านเนทมุกดาหาร</b> 9/2 ถ.มุกดาหาร-ดอนตาล ต.ศรีบุญเรือง อ.เมือง จ.มุกดาหาร 49000 โทรศัพท์ 083-3671054 E-mail : baannet.mukdahan@gmail.com
นครพนม	<b>บ้านเนทนครพนม*</b> 9 ถ.เฟื่องนคร ซ.โกศสวัสดิ์ ต.ในเมือง อ.เมือง จ.นครพนม 48000 โทรศัพท์ 088-3093266 E-mail : baannet.nakorn@gmail.com
อุดรธานี	<b>บ้านเนทอุดรธานี*</b> 4 ถ.บ้านเหล่า ต.หมากแข้ง อ.เมือง จ.อุดรธานี 41000 091-3736484 E-mail : baannet.udon@gmail.com
หนองคาย	<b>บ้านเนทหนองคาย</b> 900/15 ถ.หนองคาย-โพนพิสัย ต.ในเมือง อ.เมือง จ.หนองคาย 43000 โทรศัพท์ 082-8492839 E-mail : baannet.nongkhai@gmail.com
เลย	<b>บ้านเนทเลย*</b> 8/66 หมู่บ้านเสริมทรัพย์ ร่วมใจซอย 6 ตำบลกุดป่อง อำเภอเมือง จังหวัดเลย 42000 โทรศัพท์ 084-4182933 E-mail : baannet.loe@gmail.com

หมายเหตุ : \* คือ ยุติโครงการในปี 2557